

Rapport 2006:12

Projekt Krokeks kloster - en förstudie

Krokeks ödekyrkogård och klosterruin

RAÄ 28
Krokeks socken
Norrköpings kommun
Östergötlands län

Marie Ohlsén
med bidrag av
Clas Ternström



ÖSTERGÖTLANDS LÄNSMUSEUM
KULTURMILJÖAVDELNINGEN

Krokeks kloster

Innehåll

Sammanfattning	2
Inledning och bakgrund	4
Undersöknings- och dokumentationsmetod	5
Syfte och frågeställningar	5
Klosterforskning i Östergötland	7
Franciskanorden	7
Krokek och dess omgivning	9
Områdesbeskrivning	9
Historiska kartor och äldre beskrivningar	10
Ort- och platsnamn	12
Ridstigar, eriksgator och vattenleder	13
Fornlämningsbild	15
Krokeks kloster	17
De skriftliga källorna	17
Klostret	17
Kyrkor och kapell i Krokek	19
Krokeks klosters ekonomi	21
Krokeks kloster efter reformationen	22
Inventarier från Krokeks äldre kyrkor	23
Krokeks gästgiveri	24
Vårdplan och riksintresse	25
Tidigare arkeologiska undersökningar i Krokeks socken	26
Utblickar mot omvärlden	27
Resultatet av fältarbetet	28
Tolkning	31
Förmedling	34
Projektgrupp	34
Referenser	35
Tekniska uppgifter	38
Bilaga 1. Digital inmättningsplan	38
Bilaga 2. Kjell Persson: Geofysisk prospektering Krokeks kloster	41
Bilaga 3. Gravstensinventering	65

Omslagsbild: ur Lindebergs *Svenska minnen* 1835-38

Ö S T E R G Ö T L A N D S L Ä N S M U S E U M
K U L T U R M I L J Ö A V D E L N I N G E N

Box 232 • 581 02 Linköping • Tel 013 - 23 03 00 • Fax 013 - 12 90 70
lansmuseum@lansmus.linköping.se • www.linköping.se/lansmuseum

Sammanfattning

Under åren 2004 och 2005 utfördes inom Krokeks ödekyrkogård och i närområdet en inventering och kartering. Dessutom utfördes en markradarundersökning. Sammantaget med resultaten från ovan beskrivna arbeten och studier av litteratur, kartmaterial och handlingar ur Östergötlands läns museums arkiv har en första bild kunnat tecknats av Krokek kloster.

Krokeks kloster tillhörde franciskanorden och etablerades mellan 1420 och 1440. Klosteret stängdes på 1540-talet. Klosterkyrkan var placerad i den norra delen av dagens ödekyrkogård. Den var ca 45 m lång och bestod av långhus, vapenhus, utdraget kor med avrundat östparti och sakristia. Vid markradarundersökningen kunde inga tydliga konstruktioner urskiljas inom platsen för kyrkan. Däremot urskiljdes underliggande murar söder om kyrkan. De bildade en kringbyggd öppen yta. Troligen utgör den en klostergård omsluten av korsgångar. Strax sydost om denna konstruktion fanns ytterligare rester efter murar som troligen ingått i en eller flera byggnader.

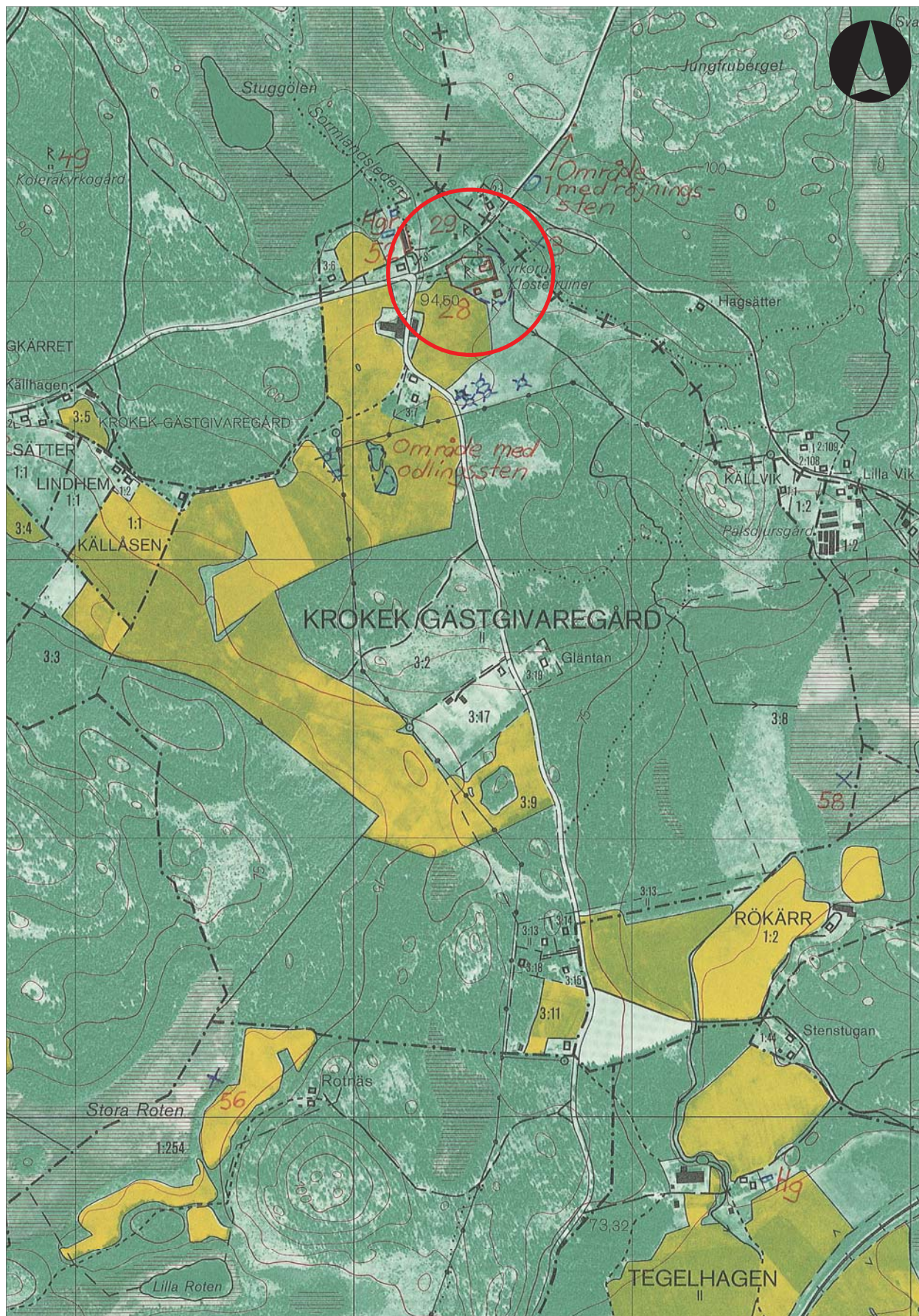
Klosterområdet har med all sannolikhet sträckt sig söder om dagens kyrkogårdsmur. Området kan som mest ha uppgått till mellan 6-8000 m². Dess södra begränsning har bestått av en mur eller med sten uppbyggd markering.

Söder om dagens kyrkogårdsmur finns två större grunder hörande till byggnader. De har förmodligen ingått i klosteranläggningen. En av dessa kan ha använts som förråd eftersom en stor öppning, lämpad för in- och uttransporter, finns i söder.

Några hundra meter söder om ödekyrkogården påträffades ett område med en koncentration av sten, tegel och slagg. Området kan höra till järn- eller kopparverksamheter som utfördes under klostertid.

Marie Ohlsén
antikvarie





Figur 2. Utdrag ur Ekonomiska kartans blad 096 16 med undersökningsområdet markerat. Skala 1:10 000.

Inledning och bakgrund

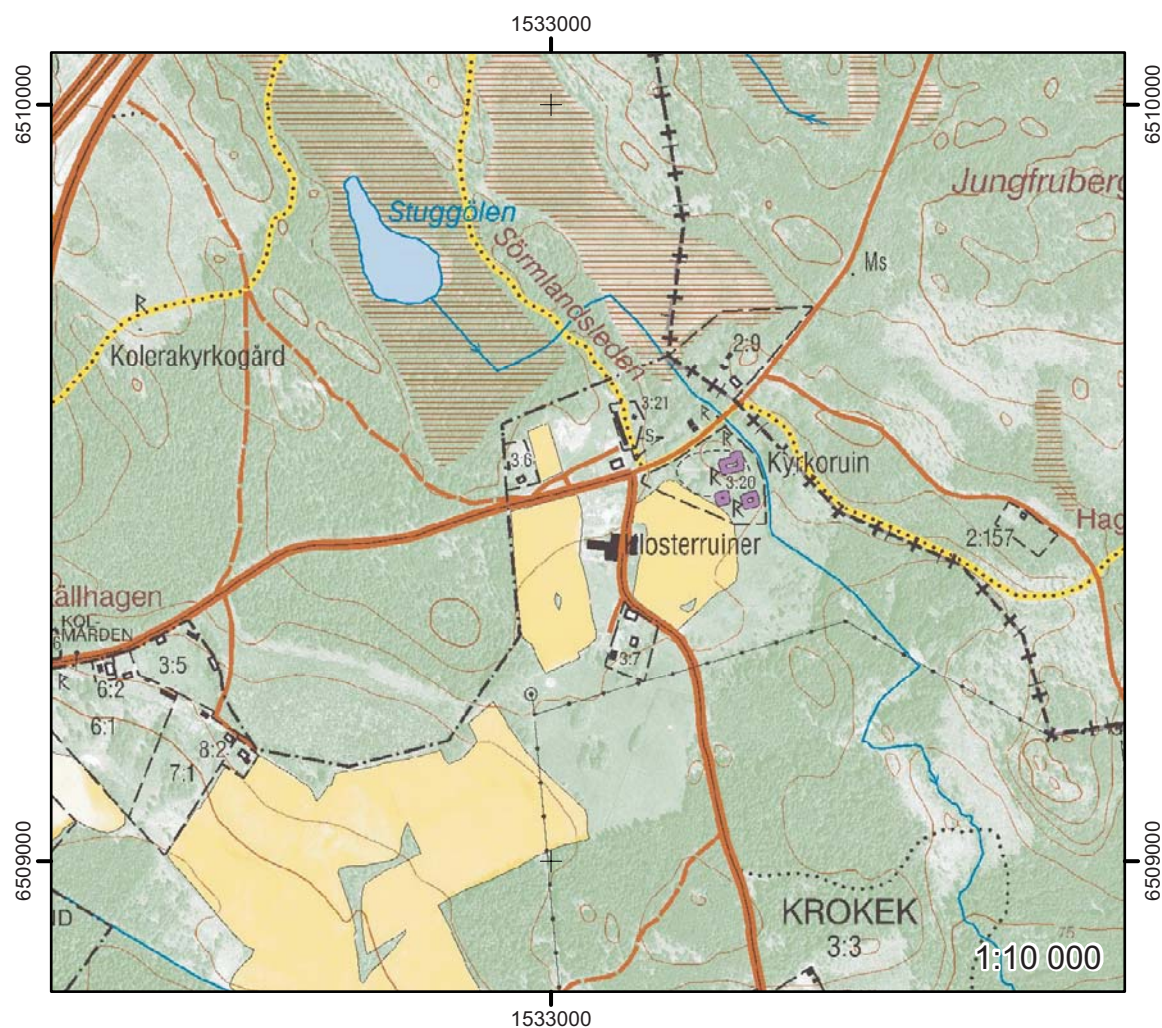
Krokeks kloster omnämns första gången 1440 i samband med ett testamente. Resterna efter klostret ligger i den nordöstra delen av Östergötland, vad som idag betecknas som en utmarksbygd. Under medeltiden var däremot denna plats ett vägmöte och en gränsövergång där även kungens eriksgata passerade. Intill eriksgatan fanns även ett franciskankonvent, som även fungerade som härbärge för resande genom Kolmårdsskogarna. Hur klosteranläggningen sett ut och fungerat vet vi inte så mycket om eftersom de skriftliga källorna är sporadiska och några arkeologiska undersökningar inte har utförts inom området. Det har dock under 1900-talet funnits åtskilliga tankar på att arkeologiskt undersöka lämningarna efter klosteranläggningen men dessa har ännu inte realiserats.

Projektet Krokeks kloster inleddes under sommaren 2004 och ett första planeringsmöte genomfördes på Norrköpings stadsmuseum i juni samma år. Under hösten 2004 utformades en projektplan för en för-

studie. Den omfattade bl a inventering, kartering och markradarundersökning av området. Initiativtagare och ägare till projektet är Krokeks hembygdsförening. Projektet leds för närvarande av Östergötlands länsmuseum och genomförs i samarbete med bl a Norrköpings stadsmuseum, Linköpings universitet, Östergötlands hembygdsförbund, Krokeks kyrkoråd och Länsstyrelsen i Östergötlands län. Till projektet har även referenspersoner knutits.

Projektet har finansierats av medel från olika fonder och stiftelser. Förstudien, som omfattade kart- och arkivstudier, inventering, kartering och markradarundersökning, utfördes under 2004 och 2005 av Östergötlands länsmuseum. Denna rapport redovisar resultaten av dessa arbeten och får ses som ett första avstamp i den fortsatta forskningen kring klostrets historia.

Rapporten är skriven av Marie Ohlsén. Fältarbetet har utförts av Marie Ohlsén, Clas Ternström och Kjell Persson. Kartlayouterna har utförts av Clas Ternström.



Figur 3. Utdrag ur Fastighetskartan över Krokeks ödekyrkogård.

Undersöknings- och dokumentationsmetod

Det aktuella området utgörs av ödekyrkogården och byggnadslämningar som ligger söder om dagens bogårdsmur. Platsen för klosterlämningarna inrymmer stor potential för omfattande forskning kring exempelvis hur anläggningen varit planlagd. Inledningsvis skulle de ovan mark synliga lämningarnas information tas tillvara med hjälp av flera olika metoder. I gräsytorna inom ödekyrkogården och i betesmarken söder om bogårdsmuren finns ett stort antal fördjupningar, upphöjningar och formationer som pekar på att det finns murrester, gropar och dylikt liggande under marken. För att skapa en så god vetenskaplig plattform som möjligt inför fortsatta arbeten delades de arkeologiska insatserna in i flera olika steg. Nedan följer en beskrivning av den arbetsgång som använts:

Arkivstudier

Insamling av relevant material rörande Krokeks kloster och dess omgivning. Arkivmaterialet fanns att tillgå i t ex ATA i Stockholm, Östergötlands läns- museums arkiv, Krokeks hembygdsförenings arkiv, Kungliga biblioteket och på Internet. I detta arbete ingick även ortnamnsstudier. Arkivstudierna syftade till att kartlägga klostrets medeltida historia och dess verksamhet i bygden.

Kartstudier

Äldre och nyare kartmaterial över området har studerats. Flera historiska kartöverlägg har därefter upprättats och granskats. Kartmaterialen har inhämtats från bl a Lantmäteriet i Gävle, Östergötlands läns- museums arkiv, Kommunlantmäteriet i Linköping och ATA i Stockholm.

Inventering och kartering

En noggrann fältinventering och kartering av klosterområdet och dess närområde har utförts. De digitala inmätningarna har utförts av antikvarie Clas Ternström med en sk DGPS, dvs en GPS med korrigerings av noggrannheten.

Markradar

En markradarundersökning, en sk geofysisk prospektering, har utförts inom ödekyrkogården och strax söder och norr om bogårdsmuren. Både karteringen och markradarundersökningen syftade till att definiera klostrets fysiska lämningar och så långt det var möjligt fastställa klostrets planlösning. Markradarundersökningen genomfördes av Kjell Persson, Arkeologiska Forskningslaboratoriet, Stockholms universitet. Tolkningsarbetet av resultaten har utförts av Kjell Persson, Clas Ternström och Marie Ohlsén.

De olika arbetsmomenten har kontinuerligt dokumenterats genom fotografering av Östergötlands läns- museum, filmats av Krokeks hembygdsförening och bevakats av massmedia som resulterat i inslag och artiklar i tidningar, radio och TV.

Gravstensinventering

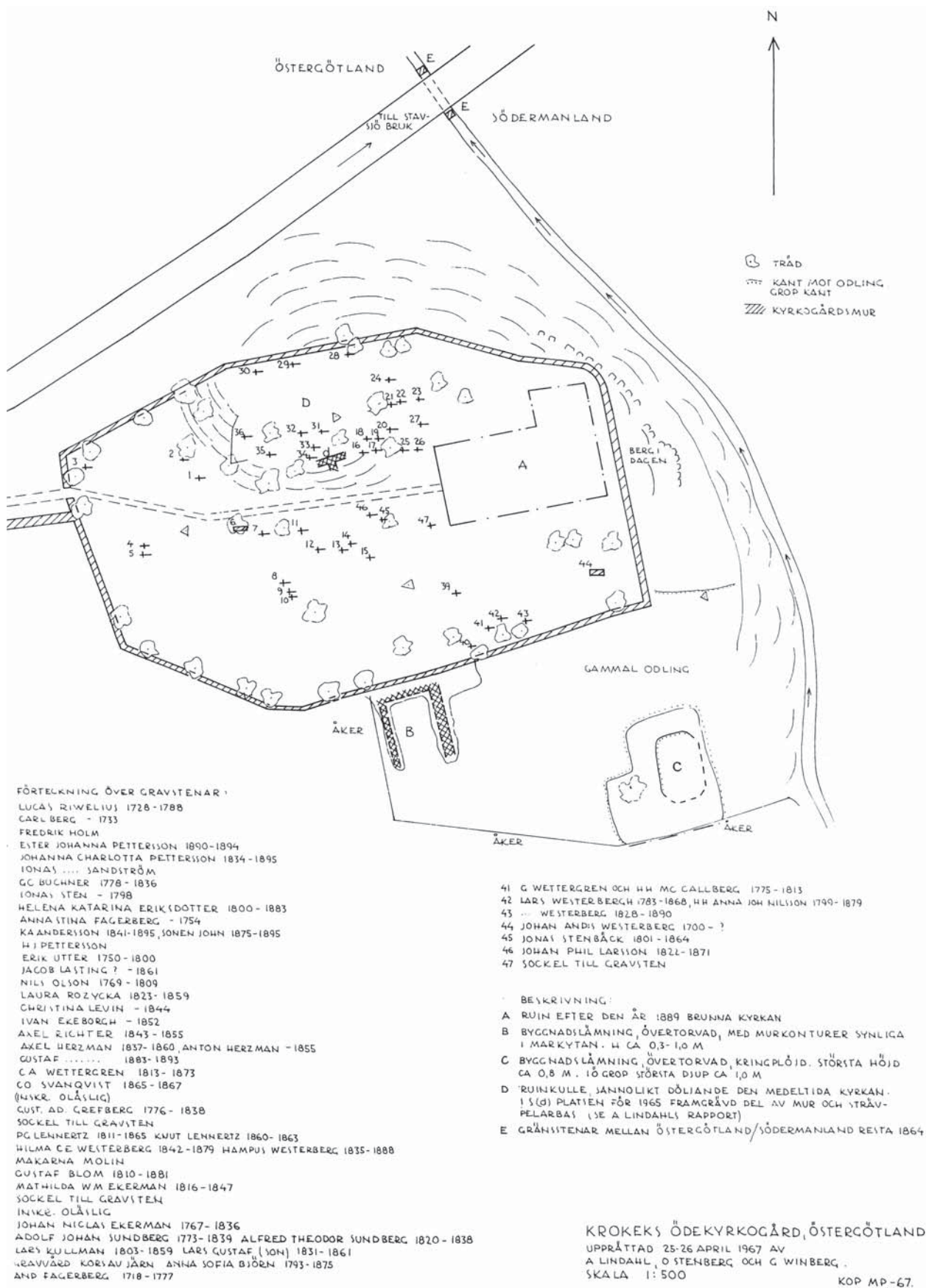
Hösten 2001 utförde föreningen Natur och Skog i Norrköping en gravstensinventering vid Krokeks ödekyrkogård. Den har lagts med som bilaga till denna rapport.

Syfte och frågeställningar

Syftet med de föreliggande arbetena är att försöka skapa en så fullständig bild som möjligt av Krokeks klosterområde inför fortsatta arbeten med kloster- ruinen. Målsättningen är att presentera resultaten av nämnda arbeten så att de bildar ett underlag för fortsatt diskussion och eventuella nya tolkningsförslag. Följande frågeställningar har knutits till materialet utifrån ovanstående arbetsmetoder:

- Vilka skriftliga källor finns om Krokeks kloster? Hur mycket medeltida material finns bevarat? Vilka luckor finns i materialet?
- Går det att koppla omgivande ort- och smånamn innehållande t ex orden munk till klosterverk- samheten?
- Vilken ny information ger historiska kartöver- lägg över klosterområdet och dess omgivning?
- Hur ser det äldsta vägnätet ut kring Krokeks kloster?
- Hur ser klostrets jordinnehav ut?
- Går det att genom inventering och kartering med DGPS koppla samman synliga spår av klostret till en helhet? Hur ser bilden ut när resultaten från karteringen förs samman med de äldre kart- materialen?
- I vilken omfattning finns murar bevarade under mark? Går det att urskilja en planlösning av klostret såsom rum, stenlagda ytor, golv, kyrkan m m? Finns det rester efter en äldre kyrkogårds- mur? Följer grundplanen för Krokeks kloster den gängse modellen av ett franciskankonvent? Hur stort är klosterområdet?

Sammanställningen av resultaten från ovan beskrivna metoder och frågeställningar kommer att ligga till grund för fortsatta fördjupade studier och arbeten såsom arkeologisk undersökning av klostermurar och kulturlager. Genom hela rapporten används den inarbetade termen kloster i samband med Krokek även om anläggningen i praktiken fungerade som ett konvent.



Figur 4. Inventeringskarta över Krokeks ödekyrkogård. Upprättad 1967.

Klosterforskning i Östergötland

En betydande andel av de svenska klostren undersöktes helt eller delvis under slutet av 1800-talet och i början av 1900-talet. Detta gäller bl a för dominikanernas klosterkyrka S:t Olof i Lödöse (Johansson 1989/90) och S:ta Ingrids konvent i Skänninge (Menander 2003) Under senare hälften av 1900-talet genomfördes en omfattande undersökning av bl a Julita kloster i Södermanland (Edenheim & Lidén 1978) och under 2000-talet har en gedigen undersökning och dokumentation utförts av S:t Olofs konvent i Skänninge (Menander 2004/2005, RAÄ hemsida).

Inom klosterforskningen i Östergötland har ett uppsving skett de senaste åren. Flertalet av klostren i Östergötland har mer eller mindre undersökts och dokumenterats. Gemensamt för dem är att de mest omfattande arkeologiska undersökningarna utfördes i början av 1900-talet och resultaten från dem är ibland ofullständiga och svårtolkade. I och med de stora förändringar och utbyggnader som skett av bl a infrastrukturen i Östergötland har det skett en nydaning av medeltids- och klosterforskningen.

I spåren av detta nyvaknande anordnade Östergötlands länsmuseum år 2003 ett medeltidsseminarium som hade ”Kloster i Linköping stift” som tema. Vid seminariet deltog forskare (bl a Birgitta Fritz, Hanna Menander, Claes Gejrot, Ann-Cathrine Bonnier, Göran Tagesson m fl) från hela landet som behandlade ämnen såsom ”Nydala klostrets jordinnehav”, ”Franciskanerkonventet i Linköping” och ”Askeby kyrka och kloster”. I samtliga sammanhang har Krokeks kloster hamnat i skuggan och nämnts mycket summariskt.

Nedan följer en genomgång av några av Östergötlands undersökta medeltida kloster. Utöver dessa har även undersökningar skett i bl a Vadstena och Söderköping.

Alvastra kloster grundades 1143 och var ett av de första cistercienserklostren i Norden. Klostret har genomgått omfattande arkeologiska undersökningar varav de största utfördes under första hälften av 1900-talet. Under 1990-talet startade ett forskningsprojekt ”Det medeltida Alvastra”. Inom projektet har mindre provschakt utförts i och intill klosterområdet (bl a Browall 2003, Hedvall 1994, Lindeblad 1995).

Dominikankonventet S:t Olof etablerades 1237 i Skänninge. Under 1930-talet öppnades enstaka provgröpar inom klosteranläggningen. Resultaten från dem är sporadiska och svårtolkade. I samband med utbyggnaden av järnvägen till dubbelspår mellan Motala och Mjölby berördes delar av klostret. Exploreringen har gett ett unikt tillfälle att med moderna metoder undersöka och dokumentera murar, kulturlager och fynd (Menander 2004/2005).

Vreta kloster är Sveriges äldsta kloster och grundades i början av 1100-talet. Till en början var klostret benediktinskt men övergick 1162 till att vara ett cistercienserkloster för nunnor. Vid denna tid stod även en stenkyrka klar. Den nuvarande kyrkan invigdes år 1289. Klostret upphörde 1582 och idag återstår endast ruiner. Klosterlämningarna vid Vreta har undersökts i flera omgångar med början under tidigt 1900-tal och den senaste undersökningen av ett baptisterium startade år 2004 (Tagesson 1988 och 2005).

Askeby kloster ligger i de centrala delarna av Östergötland. De äldsta delarna av Askeby kyrka tros vara från 1160-talet. Söder om kyrkan finns lämningarna efter nunneklostret. Klostret grundades 1185 och tillhörde cistercienserorden. Det var dotterkloster till Vreta kloster. Intill kyrkan och klostret har flera arkeologiska undersökningar genomförts. Under 1990-talet har flera mindre ingrepp skett i och intill anläggningen varvid murar, kulturlager och stenläggningar dokumenterats (Feldt 2005). Den senaste undersökningen ägde rum under 2005 varvid en markradarundersökning genomfördes (Menander 2003 och 2005).

Dominikankonventet S:ta Ingrid (nunnekonvent) etableras under 1270-talet i Skänninge. År 1929 gjordes en större utgrävning av klosterkyrkan och en intilliggande byggnad. Trots att flera undersökningar skett under årens lopp är resterna efter S:ta Ingrids kloster svårtolkade (Menander 2003).

Forskning kring klosterväsendet och dess samtid har tagit ett rejält steg framåt. Detta beror säkerligen delvis på firandet av Birgittajubileet under år 2003, då ett stort antal nya böcker, artiklar, massmediala produktioner m m producerades och gavs ut. En av de senaste avhandlingarna är Martin Berntsons ”Klostren och Reformationen” (2003). I den behandlas klosterupplösningen i Sverige.

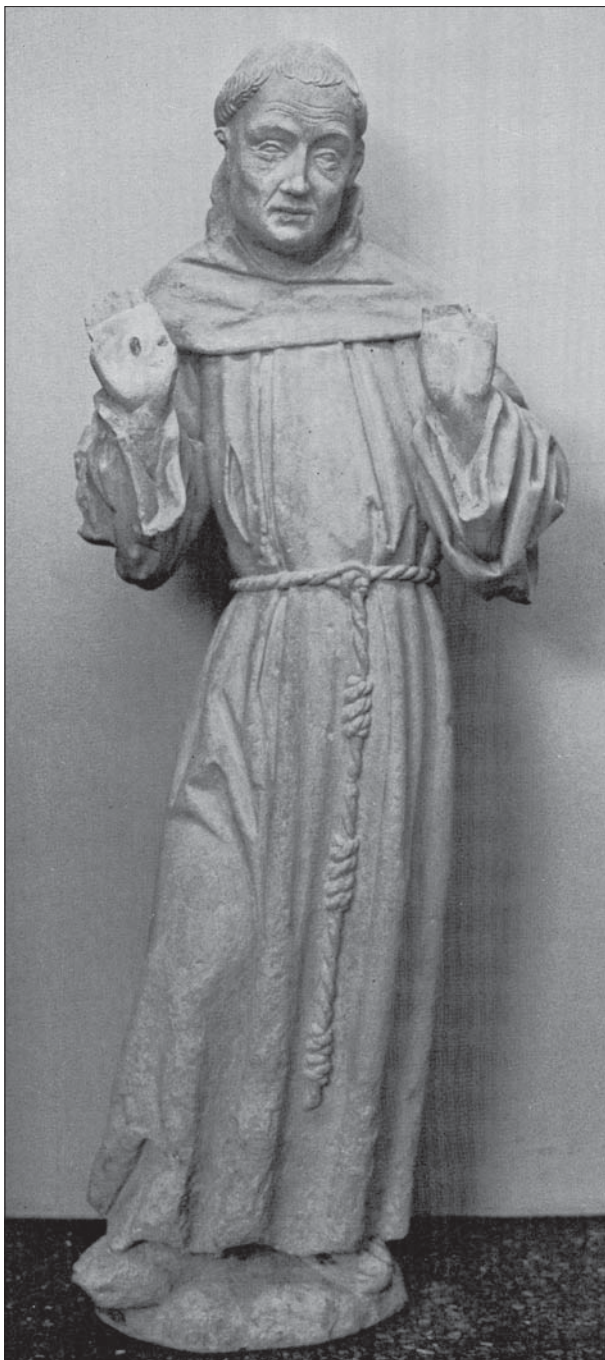
Franciskanorden

Franciskanorden kallas de ordensgemenskaper som följer ordensreglerna som upprättades av Franciskus av Assisi år 1223. Franciskus huvudregel var att följa Kristus i egendomslöshet, broderskap och vittnesbörd. Medlemmarna av den största grenen Ordo Fratrum Minorum (Mindrebröderna) bar under medeltiden grå kåpa och hade ett rep med knutar runt midjan. Knutarna symboliserade och skulle dagligen påminna om ordenslöftena. Deras folkliga namn, gråbröder eller gråmunkar, fick de genom att bära den grå kåpan (Nationalencyklopedin 1991).

I den stora vågen av klosteretableringar under 1200-talet fanns även kvinnor. Franciskus vän, Klara, grundade i Assisi det första kvinnliga franciskanska

klostret för kvinnor. Orden går under namnet klarissorna. De etablerade ett kloster i Stockholm, S:ta Clara. Klarissorna levde i sträng avskildhet. De fick inte lämna klostret och utövade ett kontemplativt liv med tystnad, fasta, bön och arbete (Dahlbäck 1987:133ff, Broomé & Cottin 1989:67).

Franciskaner, dominikaner, karmeliter m fl benämns tiggardordnar. De bosatte sig vanligen i eller i utkanten av städerna, vilket möjliggjorde arbete med själavård d v s predikan och undervisning (Broomé & Cottin 1989, Johansson 1989/90). I utbyte kunde



Figur 5. Franciskanmunk i grå kåpa (Monastisches Westphalen. Klöster und Stifte 800-1800. 1982)

människorna i städerna ge gåvor i olika former och av olika värde. Franciskanerna och dominikanerna kom att bli de ordnar som var vanligast företrädna i Sverige.

Under medeltiden spred sig franciskanorden mycket snabbt och kom att etablera sig på många platser i Sverige. Inom det nutida Östergötlands gränser fanns franciskaner i Söderköping, Linköping och Krokek. Samtliga franciskankloster i Norden var sammanslutna till en provins benämnd Dacia. Provinsen var i sin tur indelad i åtta custodier varav två svenska, Stockholm och Linköping.

Under 1400-talet hade franciskanorden kraft till nyetablering. Detta resulterade i nya verksamheter och inrättandet av nya kloster, bl a klostret i Krokek. Franciskanerna uppförde normalt anläggningar i centralorter och kring viktiga platser. Etableringen av ett konvent brukar av forskarna betraktas som ett viktigt urbaniseringskriterium (Samzelius 1965:103, Leijon 2005:137f).

Franciskankonventet i Linköping tillkom troligen år 1287. Konventet låg i den södra delen av staden, intill det nuvarande Hospitalstorget. I anslutning till detta område återfinns namn såsom Mungårdet och Munkhagen. Konventet i Linköping var ett centrum för det andra custodiet i Sverige, till vilket även Krokek hörde. Anläggandet av konvent till befolkningstäta centralorter/platser såsom städer eller i närheten av en landsväg behöver inte ha varit det avgörande kriteriet. Troligen var det av större betydelse att platsen hade ett centralt läge i den trakt där bröderna under fasta perioder reste runt, predikade och tiggde pengar (terminerade). Stadsgrundandet av Linköping har ett starkt ursprung i anläggandet av franciskankonventet. Det är först efter konventets etablering som vissa funktioner som vi förknippar med en stad uppträder i de skriftliga källorna (Menander & Tagersson 2005:91ff).

Tiggardordnarna var av ordensreglerna förbjudna att äga gods med mark. Donationer av denna typ omvandlades ofta till pengar som förvaltades av personer utanför orden. I samband med sina predikoresor önskade sig bröderna därför betalning i natura (eller pengar). Varje konvent ansvarade för ett specifikt område, den s k terminen (betyder avgränsningen) där de utövade sin själavård. Detta område kunde ligga långt ifrån konventet och av den anledningen fanns ofta ett kapell uppfört inom terminen. Till kapellet kunde även höra en bostadsdel, ett lagerutrymme och härbärge för resande. Under vissa delar av året, när verksamheten var som störst, fungerade kapellen som små ordenshus (Nyman 1997:45).

Tiggardordnarna eftersträvade en lärd profil. Många av de svenska dominikanerna och franciskanerna har under medeltiden studerat vid de stora europeiska

universiteten. Vid franciskanernas konvent på Gråmunkeholmen i Stockholm verkade ofta lektorer som avlagt sina examina i Paris (Nyman 1997:46).

Efter reformationen försvann i stort sett det mesta av orden från Nordeuropa. Under 1960-talet upplevde franciskanorden en renässans och återvände och etablerade sig i Linköping, Lidköping, Jönköping, Partille, Stockholm och Eskilstuna. På flera av dessa orter finns de fortfarande kvar (Samzelius 1965:103, Broomé & Cottin 1989).

Nordens medeltida franciskanorden har behandlats grundligt i boken "Die Franziskaner in den nordischen Ländern im Mittelalter" av J Nybo Rasmussen (2002). I boken redovisas källäget, hur franciskanorden etablerade sig, när klostren grundlades, klostrens ekonomi, klosterlivet m m. Den utgör en stabil grund till all framtida forskning kring franciskanernas närvaro i de medeltida städerna men även deras mer enstaka och sällsynta etableringar på landsbygden.

Krokek och dess omgivning

Områdesbeskrivning

Namnet Krokek anses härstamma från en krokig ek som tidigare varit länsgränsmärke. I boken Ortnamnen i Östergötlands län nämner Gösta Franzén att det finns en möjlighet att Krokbäcken skulle vara den som givit platsen sitt namn. Detta bedömer han dock som mindre troligt. Den krokiga eken finns inte kvar men trädet tycks vara väldokumenterat, säkert beroende på att platsen spelat en viktig roll som gränsmärke mellan Östergötland och Södermanland. Enligt ortnamnsarkivet finns det inget som motsäger teorin om att det är eken som är den namngivande företeelsen för platsen (Franzén 1991, Ortnamnsarkivet 2005).



Figur 6. Översiktsbild över Krokeks ödekyrkogård.
Foto Marie Ohlsén, ÖLM.

Krokek ligger vid en äldre färdväg, som bl a var en del av de medeltida kungarnas eriksgata, och har utgjort en viktig rastplats för de resande genom Kolmårdsskogarna. Invid länsgränsen mellan Östergötland och Södermanland finns de medeltida lämningarna av franciskanernas Vårfrukloster och ruinen efter en 1700-talskyrka (RAÄ 28). Strax intill finns även Krokeks gästgiveri (RAÄ 52) med anor från 1600-talet. Där gamla Stockholmsvägen passerar länsgränsen, vid Krokbäcken, står två gränstenar från år 1684 (RAÄ 29). Området utgör ett riksintresse med betäckningen KE 54 (Toll 2001).

Krokeks ödekyrkogård ligger på flack moränmark och består av en kyrkoruin, klosterkulle och byggnadslämningar som är övertorvade och igenväxta med träd och buskar. Ödekyrkogården är belägen innanför en kallmurad bogårdsmur. Området med byggnadslämningar utgörs idag av betesmark. Krokbäcken slingrar sig öster och norr om kyrkogården. På den östra sidan om ödekyrkogården finns även en äldre väg och en trolig väghållnings-/gränsten (Fornvårdsplan). Idag använder svenska kyrkan ett mindre parti av ödekyrkogården som minneslund.



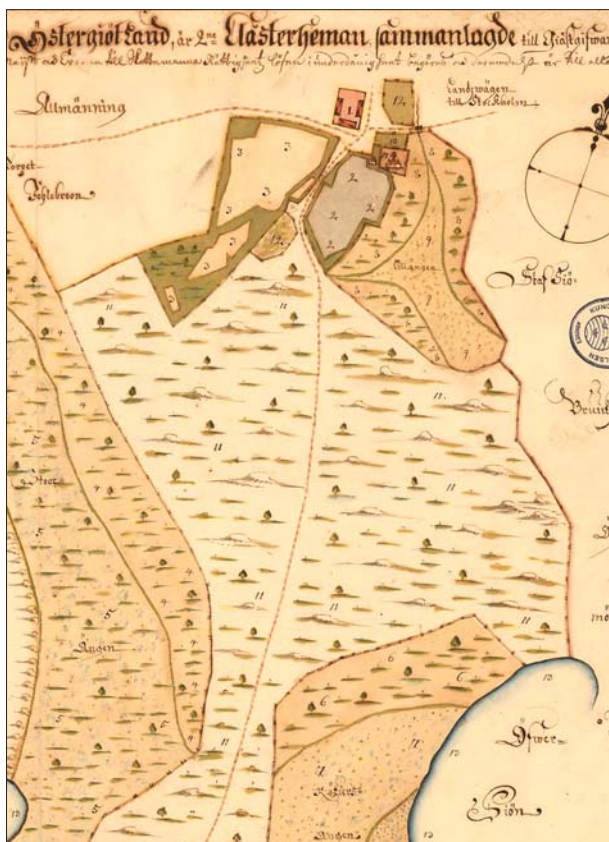
Figur 7. Utsnitt ur Jean de Rogiers karta från 1653.

Historiska kartor och äldre beskrivningar

I mitten av 1600-talet upprättades en karta över östra Östergötland. Området kring Krokek representeras bl a av den Gamla Stockholmsvägen som passerade förbi Krokeks kloster (de Rogiers karta 1653).

Friherre Johan Rosenhane var landshövding i Linköping under två perioder, 1643-45 och 1655-58. Han förde dagbok från 1652 fram till sin död 1661. Denna dagbok finns bevarad och är publicerad (Jansson 1995). Under de år då han för dagbok är han ofta på resa och vid några tillfällen nämner han Krokek. Detta är en plats som tycks vara naturlig som rastplats. Första gången Krokek förekommer i dagboken är i juli 1657 då Rosenhane reste med sin familj och svägerska från Linköping till Nyköping. Den 21:e noterar han *"Reeste vij öfwer Kålmählen, beete uthi Krook Ek och åhlebärgha och giäste om natten på Vijk..."*

Två år senare, den 30 september 1659, kom han från Vijk och reste över Kolmården, där han stannade i Krokek för att beta. Den tredje gången orten nämns i dagboken är den 1 maj 1660 då han tillsammans med kungen och hovet reste från Kungshuset i Linköping, d v s Linköpings slott, till Stockholm. Den 1 maj noterar han *"Reeste vij öfwer Kålmählen och hwilade någhott i Krookek sådan till ålbärgha. Mitt quarter war i Gamalby"*.



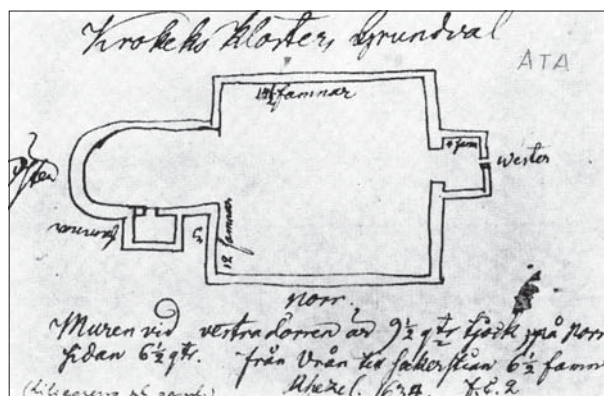
Figur 8. Utsnitt ur karta över Krokek från 1716.

När Elias Brenner, assessor i antikvitetskollegium, år 1707 passerade Krokek beskrev han platsen så här: *"Orten i sig är intet obehaglig, helst emedan hela Kolmårdsskogen på bägge sidor om klostret består av vild skog, höga berg och stenklippor samt ofruktsam jord, där ingen människa bor: varemot vid klostret finns åkrar, ängar och annan nyttig betesmark"* (Toll 2001).

År 1716 upprättades en karta över Krokek. Den är detaljerad och visar att området närmast söder om kyrkogården och gästgiveriet bestod av åkermark. Längs Krobäckens i öster sträckte sig en långsmal äng och i väster låg Storängen. Marken söder om åkarna uppges vara skogig betesmark. Två kalvhagar är markerade inom området. I den nordvästra delen av ägorna ligger en större allmänning. Markerna nyttjas idag uteslutande som bete. På 1700-talskartan finns flera byggnader markerade: kyrkan, gästgivargården med mangårdsbyggnad och den östra samt västra längan. I väster, söder om landsvägen, finns ett torp uttritat (Toll 2001).

Det finns ett antal skisser bevarade som avbildar området med ruinerna efter Krokeks kloster. År 1634 uppmättes klosterkyrkans grund av fornforskaren Jonas Rhezelius. Skissen är relativt noggrann och visar en kyrka med vapenhus, långhus, kor med avrundat östparti och sakristia (Topografiska arkivet, ÖLM).

Ytterligare en som avbildat området är Mathias Palbitzki som i mitten av 1600-talet reste i trakten. Teckningen visar en liten träkyrka (Gunillakyrkan uppförd år 1594) som ligger inbäddad i ett skogslandskap. I bildens förgrund finns en sandvall och området nedanför den utgörs av ett sumpområde. Genom sumpområdet rinner en å, Krobäckens. Träkyrkan är placerad på en höjd och utgörs av en åttakantig centralkyrka försedd med en lanternin och hög spira. En klockstapel finns avbildad till höger om kyrkan. En timmerstuga (klockartorpet?) finns återgiven i bildens



Figur 9. Jonas Rhezelius skiss av klosterkyrkans grundplan från 1634.



Figur 10. Mathias Palbitzki's skiss från mitten av 1600-talet över klosteruinerna och Gunillakyrkan.

högra förgrund. Palbitzki har avbildat Gunillakyrkan från nordväst och ruinerna efter klosterkyrkan ligger norr om kyrkan (Nisser 1934:72f).

Även Erik Dahlberg har återgivit kyrkan och ruinerna efter Krokeks kloster. Hans bild avviker något från Palbitzki's teckning och kan därför ge några fler upplysningar om Gunillakyrkans och ruinens utseende vid 1600-talets mitt. Dahlbergs bild återger Gunillakyrkan rakt från väster. Detta medför att vapenhuset som finns återgivet på Palbitzki's skiss inte syns på Dahlbergs avbildning. Dahlberg är känd för att överdriva sina framställningar och Gunillakyr-

kans lanternin och spirans avslut var i verkligheten betydligt enklare till karaktären än vad som återges. Klockstapeln har hos båda tecknarna samma form men den enkla timmerstugan (klockaretorpet?) har på Dahlbergs teckning förvandlats till ett stenhus. Klosterlämningarna återges som kraftfulla ruiner i bildens förgrund. De har en ansenlig höjd och är relativt omfattande (Nisser 1934 s.72).

År 1740 beskriver biskop Anders Rhyzelius att Krokeks kloster " varit *tämmeliga stort och starkt, av grov sten murat, som man förstå kan av de ännu övriga och med stor skog övervuxna ruderibus eller*



Figur 11. Erik Dahlbergs teckning i *Suecia antiqua et hodierna* år 1675.

lämningar, vilka jag alla noga besett haver” (Samzeilius 1965:106).

Broocman skriver år 1760: ”Där nu kyrkan står, har fordom varit ett kloster...och att det varit byggt uti det 13:de århundradet och ödelagt vid reformationstiden och varefter det alldeles förfallit så att det nu icke mer därav är övrigt än sten- och grushögar, med skog över murarna” (1993:536). Detta innebär att ruinen vid mitten av 1700-talet var synlig ovan mark. Ytterligare en notering om ruinens kondition finns i ”Försök till en ny beskrivning över Östergötland” skriven av Widegren år 1828. Han skriver att ruinen efter klostret är överväxt med stor skog (Widegren 1828:238). När så Ridderstad beskriver klosterområdet i början av 1900-talet återstår endast ”... en grön backe inom och utom västra kyrkogårdsmuren” (Ridderstad 1917:770). Ridderstad fortsätter att beskriva platsen. Kung Fredriks kyrka uppfördes till viss del av lämningarna av klostermurarna, d v s man bröt loss sten från klosterruinen och använde dessa till kyrkobygget (Ridderstad 1917:769).

Vid denna tid (år 1760) fanns ca 400 människor boende i Krokeks socken (Broocman 1993:535).

Ort- och platsnamn

Namnforskningen rörande Krokeks socken har noggrant utförts av bl a Sigurd Fries. Han genomförde sin studie under mitten av 1900-talet och hans resultat finns i artikeln ”Vad betyder ortnamnen – och när kom de till”, publicerad i boken om Kolmården del 1 (1965). Texten nedan är delvis en sammanfattning av artikeln.

Krokek ligger i Lösings härad i den nordöstra delen av Kolmården. Namnet Krokek förekommer relativt ofta i medeltida diplom. År 1440 uppträder det i samband med klostret. När sockennamnet antogs kom det att överta ett redan etablerat platsnamn. Klostret anses, som tidigare nämnts, ha fått sitt namn efter en krokig ek som stod som gränsmärke mellan Östergötland och Södermanland. Eken kom att bli mycket gammal men natten till juldagen år 1902 knäcktes den av ett stormväder och kvar stod endast en 6 m hög ihålig stam. År 1912 höggs den kvarvarande stammen upp till ved men den nedre delen av stubben var dock länge synlig och mätte hela 785 cm i omkrets (Andersson 1969:202, Wahlberg 2003).

I medeltida källskrifter finns ett antal gårdar nämnda: Krokek, Svintuna, Boda, Kulla, Mejstorp, Råssla och Uttersberg. Samtliga ligger i den mellersta och södra delen av socknen, samlade kring Svinsjön. Flera bebyggelser i Krokek, t ex Böksjö, Lövsjö, Raggshult och Torskär, har tillhört klostret men överfördes till kronan i samband med reformationen på 1500-talet. Mejstorp (*Mäghinsthorp*) utgår från mans-

namnet Mäghin. Raggan/Raggshult har förmodligen sitt ursprung i ett ängsnamn eftersom ordet ragg åsyftar ett visst slag av gräsväxt. Råssla skrevs år 1399 som *Rydzla* och betyder ”röjning”. Uttersberg hette ursprungligen enbart *Berg*. Stubbetorp som finns i socknen betyder nybyggen på skogallmänningar (Fries 1965:56ff).

Sigurd Fries menar att de talrika namnen på -bo (den äldre stavningen var -*boda*, -*bodha*) i huvudsak har tillkommit under medeltiden eller något senare. Namnet åsyftar bodar av något slag, kanske höbodar, i vissa trakter fåbodas eller övernattningskjul som var utplacerade på avlägsna slätterängar. I Krokek finns ett osammansatt Boda och några sammansatta, Andersbo, Muggebo, Munkebo och Sinnarbo (aa s.52).

Tunanamnets betydelse har länge varit föremål för en diskussion. Under 1970-talet framlades teorin att platser med namnet Tun/Tuna hade en koppling till politisk och administrativ verksamhet. Tunanamnen anses ha mycket hög ålder och tuna har sitt ursprung i ordet tun som betyder ”gårdesgård”, ”hägnad” d v s inhägnat område. Tunanamnet har även jämförts med det keltiska ordet *Dunum* som betyder borg eller befäst by. I de diskussioner som Arrhenius för, avseende Tuna i Vendel, menar hon att det var en plats där kungens krigare höll till, det var de som var kungens ”befästning”. Namnet Tuna skulle i så fall kunna tolkas som en av kungen utvald plats där hans trupp var placerad (Arrhenius 2000:96).

Svintuna är ett namn som nästan helt försvunnit och som endast lever kvar i några sekundära former såsom Svinsta skär (äldre Svintuna skär) i Bråviken. Namntypen är relativt vanlig i Östergötland. Svintuna nämns frekvent i äldre handlingar och då särskilt i samband med att den nyvalde konungen genomförde sin eriksgata. Svintuna omnämns även i andra sammanhang, bl a i ett brev från 1399 i samband med kvarndrift. Exakt var detta Svintuna legat där kungens gisslan skiftades har diskuterats. Var det en gård, en plats eller ett bygdenamn? Somliga forskare menar att växlingen skedde vid Uttersbergskastalen. Bortsett från Svintuna och eventuellt några enstaka namn har gårdsnamnen i Krokeks socken en ung prägel. Nästan alla torde ha tillkommit under medeltiden eller senare. 1936 genomförde Arthur Nordén en undersökning av flera husgrunder vid Bodaviken. Intill dessa låg ett järnåldersgravfält. Det finns flera forskare som menar att dessa lämningar utgör resterna efter Svintuna gård (aa s.54ff, Lovén 1996:432f, Wahlberg 2003, Lantz 2003:35).

Under 1500-talet upprättades jordeböcker som låg till grund för skatteräkningen. I dessa böcker upptas allt som man betalade skatt för, såsom gårdar, kvarnar, sägar, fiskevatten m m. Inom Krokeks socken upptas

följande platser: Boda, Brännatorp, Eketorp, Ervas-tekärr, Fagervik, Gusätter, Hacketorp, Halsbråten, Holmtorp, Hult, Hyttan, Krokek, Kulla, Mejstorp, Mörtnäs, Orrekulla, Oxåker, Raggan, Råssla, Råsätter, Stubbetorp, Timmergata, Utterberg och Älgstorp. Platserna utgör kronohemman, frälsehemman, skattehemman, kronatorp, kronoäng, kronoutjord, häradstorp, häradsgods och skatteutjord (Fries 1965:53ff).

Namnen på -torp är av skiftande ålder i olika delar av Sverige. I Krokeks socken finns nära 20 sammansatta namn på -torp och ett osammansatt Torp. Namnen på -bråten har i huvudsak tillkommit under senare delen av den nyodlingstid som kännetecknas av -torp- och -bodanamnen. Bråten sätts i samband med fällda träd på ett hygge men kom att användas för röjning och svedjning av mark (aa).

Ursprungligen avser Kolmården gränsskogen mellan Bråviken och Kilaåns dalgång och skrevs år 1303 ”*Culmard*”. Namnet tolkas vara sammansatt av ordet *mardher* som betyder ”grusig mark, stenrik och blockrik mark (skog)” och *kol* som översätts med ”mörk, skuggig eller svart, förkolnad”. Namnet har av flera forskare getts betydelsen ”den kolmörka skogen” eller ”kolskogen - den brända skogen” vilket kan ha innebörden skogsbrand eller åsyfta kolningsverksamhet (aa s.64f, Wahlberg 2003).

Namnet Bråviken skrevs år 1358 ”*Brawiik*” och har tolkats på flera olika sätt. En tolkning är att förleden brå- betecknar ”brant” (fornsvenskans *bra-* betyder ”kant, rand, ögonbryn”) eller att det står för *brar-* vilket åsyftar något ”glänsande”. Bravik kan även vara en sammansättning med ett fjärdnamn, *Brae-*, med betydelsen ”den glänsande eller fjärden där ån Bra (Motala ström) utmynnar” (aa).

Strax sydväst om klostret ligger Böksjön. Dess förled anses härstamma från ordet *böke*, trädnamnet bok. Denna trädsort anser vissa forskare ha vuxit rikligt intill sjöns norra sida. Norr om Svinsjön återfinns namnet Hyttan som åsyftar verksamheter inom arbete med järnhantering. Järnhanteringen har med all sannolikhet medeltida rötter (Fries 1965:64ff).

Munk- och nunnenamnen

Det finns ett stort antal namn som börjar med Munk-. Munkvägen, Munkslätten och Munkbryggan återfinns i handlingar och kartmaterial och ger stöd för traditionen att munkarna varit på plats och utfört olika verksamheter. Ytterligare stöd för munkarnas inblandning i gruvdrift ger en uppgift från 1545. En adelsman, Philip Mårtensson, som år 1545 fick klostret och dess jord som förläning av kronan, lät på klosterplatsen uppföra ett kapell, Philip Mårtenssons kapell. Han blev även fogde och uppsyningsman över ett koppargberg som fanns etablerat vid Krokek (Andersson 1969:182).

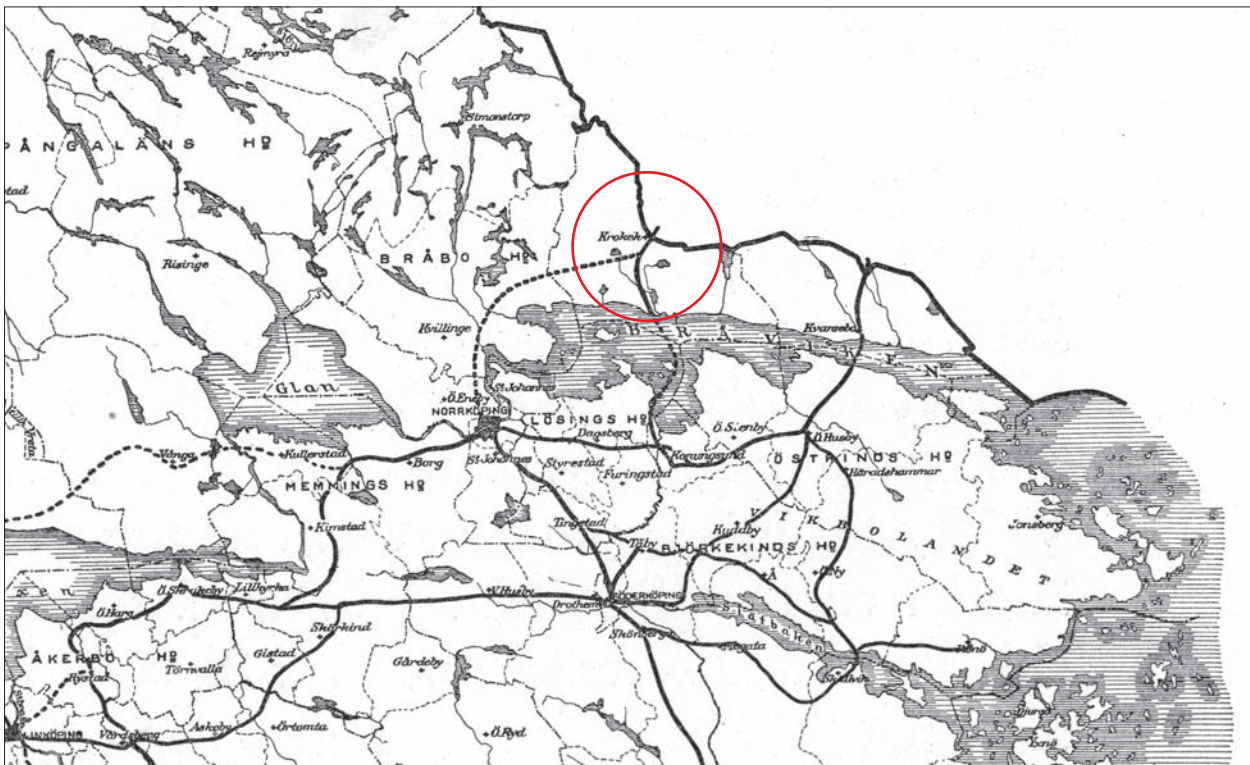
Ridstigar, eriksgator och vattenleder

Vägnätet, både på land och till sjöss, har anlagts tidigt i Östergötland. Under förhistorisk tid ledde flera färdvägar över Kolmården. Dessa utgjordes av rid- och gångstigar som förstärkts med broar/övergångar över olika vattendrag. Stigarna passerade ofta tätt intill gravfält och andra förhistoriska lämningar och kan fortfarande följas som hålvägar i landskapet. I en tidig genomgång av Östergötlands forntida och medeltida vägnät ger Bengt Cnattingius en samlad bild av det rådande kunskapsläget (1944). Samma ämne har senare behandlats av ett flertal författare. För Krokeks del ger Torsten Engström, i boken om Kolmården (1965), ytterligare inblick i ämnet. Från senare tid har eriksgatorna i Östergötland behandlats av bl a Monica Lantz (2003).

Över Kolmården och genom skogarna red de nyvalda medeltida kungarna för att besöka rikets olika landskap. Färdlederna genom Kolmården utgjorde en del av kungens eriksgata genom riket. Överenskomsten var att sörmlänningarna skulle följa kungen till Svintuna i Krokek där östgötarna mötte upp och ledsagade honom vidare till Smålandsgränsen. Den mest sannolika väg som kungen använde för att passera genom Östergötland är att han från Södermanland kom in i Östergötland och passerade över Krokbacken strax nordost om nuvarande länsgränsen, d v s öster om Krokeks kloster. Ridstigen, som ännu finns kvar, fortsatte genom skogen och passerade gravfältet på Eketorps mo. Från Eketorps mo fortsatte stigen söderut några hundra meter och vidare öster om gården Eketorp. Därefter passerade den förbi Kulla, gravfältet vid Uttersberg och fram till kastalen. Från kastalen fortsatte ridstigen förbi Lillhult och över Stenbäckens mo och vidare ned till Bråvikens strand där den vek av mot Norrköping. Denna led kallas i bygdetraditionen för Nunnegatan (Cnattingius 1944, Engström 1965:73f, Lantz 2003).

Under medeltiden fanns även utbredda och effektiva kommunikationssystem. I ett av dessa ingick troligen kastalen vid Uttersberg till vilket även Välstatornet i Rogstad utanför Hudiksvall hörde. I detta system ingick även Tre Kronor i Stockholm, Stensöborg vid Bråviken och Stegeborg vid Slåtbaken och vidare ner till Kalmar (Engström 1965:73).

I de äldre kartmaterialen och handlingarna över socknen finns många olika färdvägar omnämnda. Den s k Munkvägen började ett par hundra meter väster om Lillhult och fortsatte mot söder ned till Munkängen vid Bråviken. Vid Munkängen ska enligt tradition franciskanmunkarna ha haft sin brygga. Vid Lillhult vek en annan väg av söderut och följde den nordöstra åsslutningen strax öster om Råssla. Vägen fortsatte därefter förbi Dragtorpet och vidare över dammfästet vid Svintuna kvarn. Denna väg, som bit-



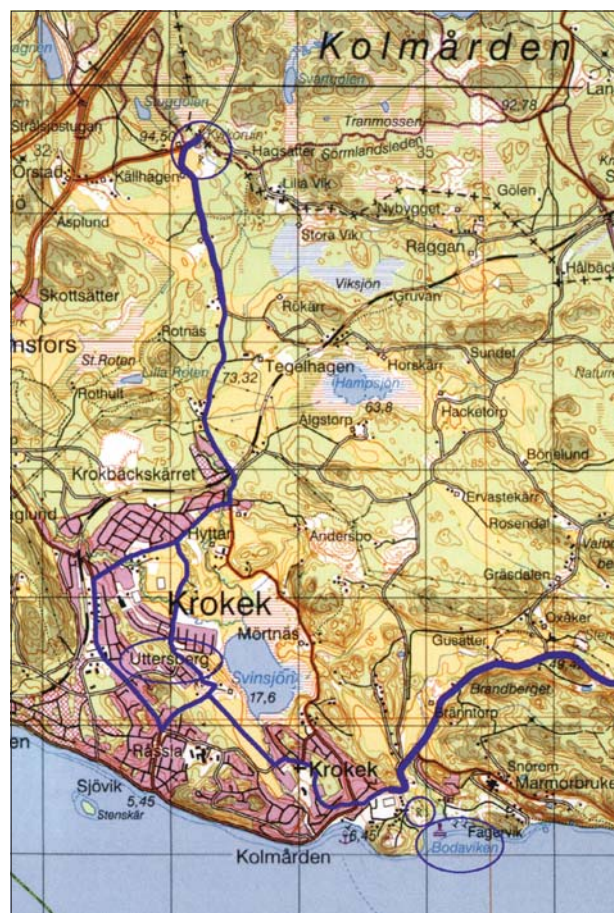
Figur 12. De medeltida färdvägarna genom Krokeks socken (efter Bengt Cnattingius).

vis fortfarande går att följa, anses ha varit munkarnas kvarnväg. Klostret blev ägare till kvarnen år 1473 genom byte mot gården Grimstad i Kville socken. Vägen kan dock ha mycket äldre ursprung och ha använts vid kungens eriksgata (aa s.75f).

Det fanns flera olika alternativa vägar för kungen att ta när han red sin eriksgata. Troligen valdes inte alltid samma väg genom landskapet. Från kastalen vid Uttersberg kunde han välja antingen vägen över Lillhult till Svintuna och därifrån över Bråviken till Svinesund (nuv Svensksund) och vidare mot Norrköping och Linköping. Han kunde även välja vägen Lillhult – Stenbäckens mo – Björnsnäs – Brådstorp o s v till Norrköping (aa s.76).

Ytterligare en medeltida ridstig ledde över Kolmården. Den gick från Lunda i Södermanland ned till färjeläget i Kvarsebo. Vägens sträckning är inte känd i detalj. Den kan ha vikt av mot ett vägskäl som ligger ca 1 km söder om Jäders gård eller vid Gefle f d gästgivaregård, och därefter fortsatt längs den nuvarande Nyköpingsvägen till Rambergsbacken. Här vek den av mot väster och vidare till Björkliden vid Bråviken. Vid denna plats låg enligt ortens tradition det äldsta färjeläget, idag kallat Gamla hamn. Vägen ned till Björkliden och Bråviken kallas Kristinavägen efter Karl IX:s hustru, men den har förmodligen ett mycket äldre ursprung (aa s.76).

Vid 1600-talets mitt ledde två huvudvägar över Kolmården, Stora och Lilla Kolmårdsvägen. Båda nämns i landshövding Jacobs Skyttes rapport om



Figur 13. De olika alternativa vägarna för kungens eriksgata. Krokeks kloster och kyrkoruin i norr (efter Monica Lantz).

landskapets vägar år 1649. Stora Kolmårdsvägen, numera kallad Gamla Stockholmsvägen, anlades troligen på 1640-talet. Den kommer från Södermanland in i Östergötland omedelbart väster om Kyrktorpet, tangerar Jungfruberget och passerar landskapsgränsen vid bron över Krokbacken. Här restes två gränstenar av sandsten år 1684 (aa s.76f).

Vid en vägomläggning 1927 flyttades den Gamla Stockholmsvägens vägbana närmare kyrkoruinen och gränstenarna restes på sin nuvarande plats vid bron över Krokbacken. Den äldre vägsträckningen passerade tätt förbi Krokeks första gästgivaregård som förmodas ha legat på en liten slättmark ett par hundra meter nordost om de nuvarande gästgiveribyggnaderna. Vägen följde sedan den tidigare E4:ans sträckning fram till vägkorset vid Strömsfors. Vid vägkorset vek den av åt väster och fortsatte upp för de branta Lönnbrobackarna. Vid foten av dessa backar har Filas krog legat, en av Kolmårdens mest beryktade lönnkrogar (aa s.77f).

Den andra vägen, Lilla Kolmårdsvägen, ledde från Gefle gästgivaregård, passerade förbi Kvarsebo gästgivaregård och fortsatte ned till färjeläget i Kvarsebo samhälle. Landshövding Eric Lovisin var troligen den som såg till att denna väg anlades. Det mesta pekar dock på att förbindelsen mellan Mellansverige och i första hand Söderköping och Linköping via färjeleden vid Kvarsebo har medeltida anor (aa s.79f).

Förutom Stockholmsvägarna fanns flera andra vägar i Krokeksbygden såsom Sandviksvägen, Kusksvägen och Uttersbergsvägen. Dessutom fanns ytterligare två svårframkomliga byvägar som ledde till kyrkan, sannolikt vägen förbi Vik och Skinnarbovägen. Sandviksvägen löpte en halvmil söder om Krokeks gästgivaregård ned till predikantbostället Orrekulla, vidare till lastplatsen Sandviken och därefter till Svintuna kvarn. Om Uttersbergsvägen berättar komminister Juringius att den en åttondels mil från Krokeks gästgivaregård avviker från Sandviksvägen och fortsätter sydväst fram till Uttersbergs säteri och vidare till Skottsätters bäck, och därefter ut på Stockholmsvägen (aa s.81f).

Kolmårdens första järnvägsförbindelse var den sk Nunnebanan som byggdes 1900-1903. Idag utgörs den forna Nunnebanan från Gräsdalen av en vacker väg som leder bilisten över Kolmården (aa s.83ff).

Utöver landvägarna fanns ett mycket utvecklat system av vattenleder. Inom Krokeks socken fanns flera kortare och längre farbara leder. Många transporter genomfördes säkerligen vintertid då stora delar av landskapet var täckt av snö och is. Under denna årstid kunde framförallt sjöarna nyttjas för snabb överfart men även på land kunde gods lättare föras med t ex släde. Under sommarhalvåret skedde även transporter

över sjöar, åar och längs vattendrag. Krokbacken, som passerar öster om klosterområdet, kan under medeltiden ha varit farbar för mindre båtar. När man väl nådde Bråvikens norra strand öppnade sig oändliga möjligheter till transporter och långväga kontakter.

Vattenlederna på Bråviken var sedan länge väl utvecklade. Längs dessa kunde man nå den viktiga staden Norrköping men även genom Slåtbaken färdas till Söderköping. För långväga resor kunde skeppen seglas ut mot Östergötlands skärgård och vidare längs kusten (kustleden kallas kung Valdemars segelled och beskrevs under 1200-talet) norr eller söderut. För att säkra sin överfart från grund och rövare anlätades en ledsagare d v s lots. Ledsagare nämns redan på 1200-talet i Söderköpingsrätten (Eriksson 1995).

Fornlämningsbild

Krokeks socken är relativt fornlämningsrik. Främst rör det sig om stenålderslämningar kring Krokeks samhälle, men även andra tidsperioder finns representerade. Stenålderslämningarna ligger i anslutning till Bråviken och intill vattendrag. På fastigheten Majstorp finns lämningar efter en stenåldersboplatz (RAÄ 18) som delvis undersöktes år 1985 (Olsson 1993). Strax öster om Majstorp, norr om Andersbo, ligger ytterligare en stenåldersboplatz (RAÄ 19). På dessa platser har fynd av stenyxor, keramik, ben och skörbränd sten påträffats. Inne i Krokeks samhälle finns rester efter en stenåldersboplatz (RAÄ 27). Vid Svintuna i Krokeks samhälle har en stenåldersboplatz (RAÄ 87) undersökts, där bl a lämningar efter hyddbotten, gropar, flinta, keramik och kvarts dokumenterats (Larsson 1995). Ca 500 m öster om Strålsund ligger en stenåldersboplatz (RAÄ 85) där fynd av kvarts, stenyxor, härd m m gjorts. Vid Östad gård har kvartsavslag (RAÄ 89) påträffats.

Stenyxor är en vanlig föremålskategori i Krokek. Ett lösfynd av en dubbeleggad stridsyxa (RAÄ 42) har gjorts vid Råssla skola. Ytterligare ett lösfynd av en stenyxa (RAÄ 43) har gjorts vid hamnområdet vid Sandviken och en stenyxa (RAÄ 55) har påträffats norr om Hampsjön. Nordväst och nordost om Andersbo har flera stenyxor (RAÄ 60 och 61) påträffats. Öster om Häradsgården har ytterligare en stenyxa (RAÄ 70) hittats. Norr om Horskärr har två stenyxor (RAÄ 75 och 76) framkommit och norr om Hyttan finns en stenyxa (RAÄ 78) registrerad. Dessutom har en yxa (RAÄ 79) påträffats söder om Hagalund.

En större grav benämnd Kungshögen (RAÄ 3) ligger strax nordost om Torsjön och intill en äldre vägsträckning. Graven utgörs av ett röse med en diameter på 10 m och en höjd på 1 m. Sydväst om röset finns tvåstensättningar (RAÄ 10). Öster om Kungs-

högen ligger flera stensättningar och ett röse (RAÄ 64, 65 och 66). Söder om Torsjön finns Rövärgrottan (RAÄ 82).

Sju stycken husgrundsterrasser (RAÄ 1) från järnåldern har undersökts öster om idrottsplatsen i Krokek. Strax söder därom ligger ett gravfält (RAÄ 2) bestående av 15 stensättningar. Ett par hundra meter söder om nämnda gravfält finns ytterligare ett gravfält (RAÄ 3) innehållande 14 stensättningar och 2 treuddar. Strax söder om dessa ligger en stensättning (RAÄ 4). I den östra delen av Krokeks samhälle finns ett gravfält (RAÄ 38) bestående av fem stensättningar och en treudd. Ca 400 m norrut finns ytterligare två stensättningar (RAÄ 40). Öster om Fridsätter i den östra delen av Krokeks samhälle kan en älvkvarnsförekomst (RAÄ 41) beskådas.

Norr om Krokbackskärret finns tre stensättningar (RAÄ 15) varav en är borttagen. Ca 400 m väster om dessa stensättningar har ytterligare två legat, idag undersökta och borttagna (RAÄ 16). Intill dessa ligger ett gravfält (RAÄ 17) som benämns Tussmötet. Gravfältet består av två stensättningar, en domarring, fyra resta stenar och en stenrad.

En stockbåt (RAÄ 56) har påträffats i sjökanten till Stora Roten. Området utgörs idag av sankmark. Ytterligare två stockbåtar och fragment av sex eller sju båtar (RAÄ 57 och 58) har framkommit vid strandkanten till Viksjön.



Figur 14. En av de två gränsstenarna invid Krokbacken. Foto Marie Ohlsén, ÖLM.

Den nu aktuella Krokeks klosterruin har fornlämningsnummer 28 vilket även inkluderar kyrkoruin, ödekyrkogård och husgrunder söder om bogårdsmuren. Gästgivaregården (RAÄ 52) ligger strax nordväst om klosterruinen. De två gränsstenarna vid Sörmlandsgränsen (RAÄ 29) finns nordost om klosterområdet. På dem står det: "Östergötland, tager sin begynnelse, vid denna beck och är; denna sten anno 1684, upprättad av dåvarande, landshövdingen, Axel Ståhlarm".

En kolerakyrkogård (RAÄ 49) är belägen ca 800 m nordväst om klosterområdet. På kolerakyrkogården ligger endast Hedvig Jansdotter och hennes dotter, Eva Charlotta. De hade år 1853 varit i Norrköping för att sälja lingon. Vid hemkomsten insjuknade de hastigt och dog inom några dagar. De begravdes på platsen som redan år 1834 reserverats som Kolera-kyrkogård. Platsen kallas "Götas grav" efter Hedvigs man, Olov Göte (Benegårdh s.151, Infoskylt vid Götas grav).

En gruva med namnet Munkgruvan (RAÄ 54) ligger ca 500 m norr om fastigheten Horskärr. Den består av sex gruvhål varav tre är vattenfyllda. Öster om fastigheten Möjetorp finns ytterligare gruvhål (RAÄ 50 och 59). En stor del av dessa är vattenfyllda. Norr om gården Möjetorp ligger en hyttruin (RAÄ 14). Den är närmast kvadratisk, 4x4 m, och i mitten finns en flat häll. I ruinen finns slaggklumpar och strax intill en kallmurad ränna.

Svintuna kvarn har fornlämningsnummer 51 och ligger strax väster om Sandviken, inte långt från Bråvikens strand.

På en berghäll vid Uttersberg, ca 1 km sydost om Krokeks samhälle, finns lämningar av ett litet rundtorn (RAÄ 12). Muren är knappt 3 m hög. Tornet är uppfört i tuktad gråsten utan inslag av tegel.



Figur 15. Kolerakyrkogården RAÄ 149. Foto Marie Ohlsén, ÖLM.

Krokeks kloster

De skriftliga källorna

Forskningen kring Krokek och Krokeks kloster har främst bedrivits under första hälften och mitten av 1900-talet. Endast enstaka nedslag i litteraturen kan återfinnas från senare årtionden. Den mest omfattande grundforskningen och redogörelsen om klostret och dess historia har utförts av Margareta Samzelius. Artiklarna finns publicerade i del I av två band om Kolmården (1965 och 1969). Där redovisas det kända medeltida källmaterialet, namn på munkar och lekbröder, klostrets ekonomi m m. Det är en noggrann genomgång av Samzelius som därmed lade grunden för allt kommande arbete rörande Krokeks kloster. Därtill har under 1950- och 1960-talen publicerats ett antal artiklar i Norrköpings Tidningar (NT) och Östergötlands Dagblad (ÖD) (bl a Tottie-Samzelius 1957, Malmberg 1952).

Ett av de senaste bidragen till klosterforskningen är en C-uppsats vid Lunds universitet av Anna Öresjö (2002). I den ger hon ytterligare ett bidrag till tecknandet av klostrets historia, ort- och platsnamn m m. Hon diskuterar även frågan om Krokek varit ett terminarhus eller ett regelrätt konvent. Enligt författaren pekar flera olika parametrar på att klostret var ett traditionellt konvent med, som det krävdes, minst 12 bröder och en gardian.

Under 2002 utkom boken ”Die Franziskaner in den nordischen Ländern im Mittelalter” skriven av J Nybo Rasmussen. I den tar han upp Krokeks kloster bl a i samband med diskussionen om franciskanernas etablering på landsbygden.

Bygdens vägnät och eriksgatan, kastalen i Uttersberg, smånamn och ortnamn, kyrkorna samt bebyggelsehistorien har studerats av ett flertal forskare. Under 1930-talet publicerades ett antal artiklar i dessa ämnen. Artur Nordén (1933, 1938) var den som främst studerade området under den första hälften av 1900-talet. Under 1960-talet behandlades ämnena av Sigurd Fries och T. Engström. Artiklarna publicerades i två delar om Kolmården utgivna år 1965 och 1969. Från senare år kan nämnas Christian Lovéns avhandling ”Borgar och befästningar i det medeltida Sverige” (1996) där han bl a diskuterar dateringen av kastalen vid Uttersberg.

En sammanfattande redogörelse för källäget rörande Krokeks kloster tas även upp i boken om Linköping stifts historia ”Diocesis Lincopensis” av Kjell Lejon (2005).

Klostret

Vårfrukloster som Krokeks kloster kallades var helgat åt jungfru Maria. Det omnämns första gången 1440 i ett testamente av Holmsten Johansson (Rosenstråle). Troligen har klostret något äldre ursprung och det kan ha inrättats tidigast år 1421. Detta år anser sig forskarna veta vilka franciskankloster som fanns etablerade i Norden, men Krokek finns inte nämnd bland dessa. Att klostret tillhörde franciskanorden framgår av att föreståndaren i de äldre handlingarna kallades gardian (Samzelius 1965:103, Toll 2001).

Klostret i Krokek anlades nära ett rastställe vid Krokbacken på gränsen mot Södermanland. Här passerade många resande och för munkarna blev det en viktig uppgift och inkomstkälla att ge mat och husrum åt dessa. Färdvägen över Kolmården och förbi denna plats vid Krokbacken var en del av kungens väg, den s k eriksgatan. Sannolikt ersatte Vårfruklostret en äldre etablerad s k själstuga, som enligt belägna härbärgen kallades under medeltiden. Till dessa själstugor kunde även ett kapell vara knutet. Det finns ytterligare exempel på ensligt belägna franciskankloster såsom Kökar strax söder om fasta Åland och Torkö i Blekinges skärgård (Samzelius 1965:103, Toll 2001).

Det finns inte mycket känt om klosteranläggningen eller dess verksamhet. De skriftliga källorna är sporadiska och några arkeologiska undersökningar har inte utförts inom området. Rester efter klosterkyrkan ligger i den norra delen av den nuvarande ödekyrkogården. Förutom kyrkan har det funnits byggnader som använts som sovsal, matsal, kök, gästrum och samlingshall. Dessutom borde det även ha funnits förvaringshus, brygghus och andra byggnader för dylika verksamheter. Söder om den nuvarande bogårdsmuren finns två husgrunder, och flera murrester och stenläggningar har påträffats i samband med jordbruksarbete (Samzelius 1965:104, Leijon 2005:137).

Klosterruinen finns avbildad i en skissbok av Mathias Palbitzki från mitten av 1600-talet. Av framställningen framgår att klosterkyrkan har legat innanför och parallellt med den nuvarande norra kyrkogårdsmuren. Det avlånga koret med rundat östparti låg i öster och ingången med vapenhus i väster. Vid öppnandet av gravar inom ruinkullen har tegelmurar påträffats och när dessa avlägsnats har gångar och valvbågar blottlagts. Inom hela klosterområdet väster om Krokbacken har enkla tegelstenar av medeltida typ men även korsformade framkommit vid olika arbeten. Tegelstenar har även hittats på den östra sidan om Krokbacken (aa s.105).



Figur 16. Trolig plats för broläge över Krokbacken.
Foto Marie Ohlsén, ÖLM.

Klosterområdet har förmodligen sträckt sig en bra bit utanför den nuvarande södra bogårdsmuren. Då marken odlades upp 1903 framkom en stensatt väg som troligen förbundit olika byggnader. Det stensatta stråket bröts upp och vid detta arbete konstaterades att det ledde i riktning mot Krokbacken där förmodligen en bro funnits. Inom ett begränsat område intill bogårdsmuren har även brända och förkolnade rester efter säd (korn) samt kolnat trävirke hittats. Förmodligen härrör resterna från en förrådsbyggnad som brunnit. Ett par mynt och en kvarnsten till en handkvarn har också påträffats utanför den nuvarande kyrkogårdsmuren (aa s.105f).

Som ovan nämnts ritades klosterkyrkans grund av år 1634 av fornforskaren Jonas Rhezelius. Enligt Samzelius var kyrkan byggd i romansk stil och storleken tyder på att den använts som församlingskyrka (Samzelius 1965:104). Ritningen visar en kyrka med ett långhus där de angivna måtten är i famnar. Omräknat till meter uppgår längden till 25,82 m och bredden till 21,37 m. På skissen finns även ett vapenhus i väster och ett avlångt kor med avrundat östparti markerat. På korets norra sida finns en sakristia. Kyrkans totala längd bör ha varit ca 45 m.

I klostret fanns förutom munkar även lekbröder. De hade inte avlagt munklöfte och ägnade sig uteslutande åt praktiskt arbete på åkrar och i gruvor. Tillsammans med munkarna drev de bl a koppargruvan vid Viksjön. Vid norra änden av sjön Gullvagnen, nordväst om klostret, hade de ett vattendrivet verk, en sågkvarn. Även Svintuna kvarn låg under klostret, där munkarna själva kunde mala det åkrarna producerat. De kunde även få inkomster genom att mala säd åt bönderna i trakten (aa s.106ff).

Genom skriftliga källor vet man att klostret via testamenten och gåvor fått både lös och fast egendom, bl a gårdar. Efter reformationen övergick klostret i kronans ägo och år 1538 gavs det som förläning åt f d strängnäs biskopen Magnus Sommar. Ingen nyrekrytering av munkar fick förekomma men de bröder som önskade fick bo kvar. Så småningom övertogs klostrets funktion som härbärge av Krokeks gästgivarergård. Enligt de skriftliga källorna var klostret ödelagt år 1545. Den ruin som idag går att beskåda på platsen



Figur 17. Krokeks klosterruin med Gunillakyrkan i bakgrunden. Ur Lindebergs Svenska minnen 1835-38

är resterna efter Kung Fredriks kyrka från år 1747. Vid uppförandet av denna kyrka användes stenmaterial från de gamla klostermurarna (aa).

I det skriftliga materialet över Krokeks kloster namnges endast ett fåtal av munkarna. Av klostrets föreståndare (gardianer) har två med säkerhet gått till eftervärlden: Ingolf och Jöns Petri. Ingolf nämns i samband med att Svintuna kvarn förvärvades av klostret år 1473. Jöns Petri donerade år 1533 en tomt i Norrköping till S:t Olofs kyrka. År 1540 utfärdar han återigen ett dokument där han kallar sig före detta gardian i klostret. Vid denna tid sitter Magnus Sommar som förman i klostret (aa).

Förutom ovan nämnda gardianer är ytterligare fyra munkar kända till namnet. Torben Erikssons far Erik Holmstensson (Rosenstråle) gav Krokeks kloster en gård i Grimstad i Kvillinge socken i byte mot att hans son fick bli upptagen i klostergemenskapen. Torben var dock klen och dog strax efter att han bosatt sig i klostret. Han begravdes i släktgraven i Vreta kloster (aa).

Sigfrid, kyrkoherde i Överselö vid Strängnäs, lovade att bli munk i Krokek efter en särskild händelse. Den 20 mars 1491 kom riksrådet Erik Karlsson (Vasa) till Överselö. Vid försök till tvångsgästning i prästgården råkade han i slagsmål med bönder, tjänare och svenner som försökte skydda prästen. Erik Karlsson sårades så svårt att han avled några dagar senare. Hans inflytelserika släktingar krävde att kyrkoherden Sigfrid skulle göras ansvarig för händelsen. Vid en uppgörelse mellan Sigfrid och släktingarna beslutades att prästen skulle bekosta en evig sjungen mässa i Krokeks kloster över Erik Karlssons grav. Sigfrid skulle även resten av sitt liv vigas till munk och bedja för den dödes själ. I de äldre dokumenten går inte att finna om Sigfrid blev munk eller inte. I övrigt nämns en broder Joan och en broder Hinrik Tordsson. Hinrik gav en viss Nils åkare den 30 maj 1506 ”kvitt och fri” inför rätten (aa).

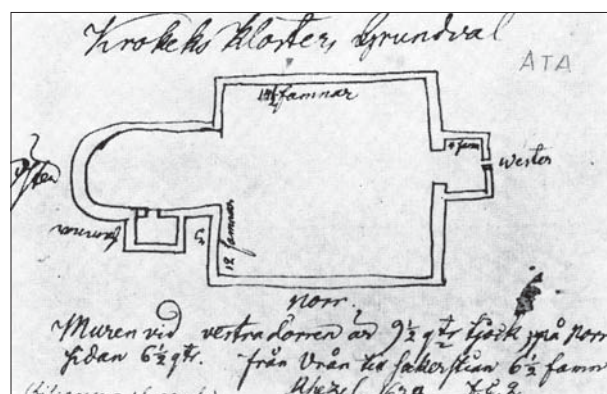
Hur tillvaron framskred i klostret är föga känt. Men att det hyste förnäma gäster och hade långväga förbindelser går att utläsa i de äldre handlingarna. Den första kända gäst som kom till Krokeks kloster var den svenske munken Jöns Nilsson (Johannes). Under 35 år var han provincialminister över Dacia, de nordiska ländernas ordensprovins. Han anlände år 1446 och enligt utfärdade broderskapsbrev stannade han i minst fyra månader. Krokek gästades även av prominenta gäster såsom riksföreståndaren Svante Nilsson (Sture) och Ingeborg Åkesdotter (Tott), änka efter Sten Sture den äldre. Gustav Vasa utfärdade år 1542 ett brev från Krokek där han uppmanar folket i Tjust att följa sin överhöghet i trohet och rättrådighet (aa).

Gustav Vasa var vid denna tid från många håll en hatad man. Bland de katolska institutionerna var det tiggardordnarna som kom att avsky honom mest. Tiggardordnarna var bland de första som drabbades i samband med reformationen. En stor del av klostren avvecklades före 1530 och resten före 1540. Krokeks kloster höll ut länge och var bland de sista som kom att läggas ned (Ljung 1965:107f).

Kyrkor och kapell i Krokek

Den äldsta kyrkan inom ödekyrkogården är klosterkyrkan. Grunderna efter denna uppmättes, som ovan nämnts, år 1643 av Jonas Rhezelius. Enligt Samzelius och Toll var kyrkan byggd i romansk stil och bestod av långhus, kor och absid (Samzelius 1965, Toll 2001).

Redan år 1545 uppfördes ett mindre kapell av trä inom klosteranläggningen. Kapellet byggdes på initiativ av klostrets fogde Philip Mårtensson men anledningen till detta framgår inte i skrifterna. Var klosterkyrkan vid denna tid i så dåligt skick eller fanns det andra orsaker? Förmodligen har underhållet av klosterbyggnaderna eftersatts i och med reforma-



Figur 18. Jonas Rhezelius skiss av klosterkyrkans grundplan.



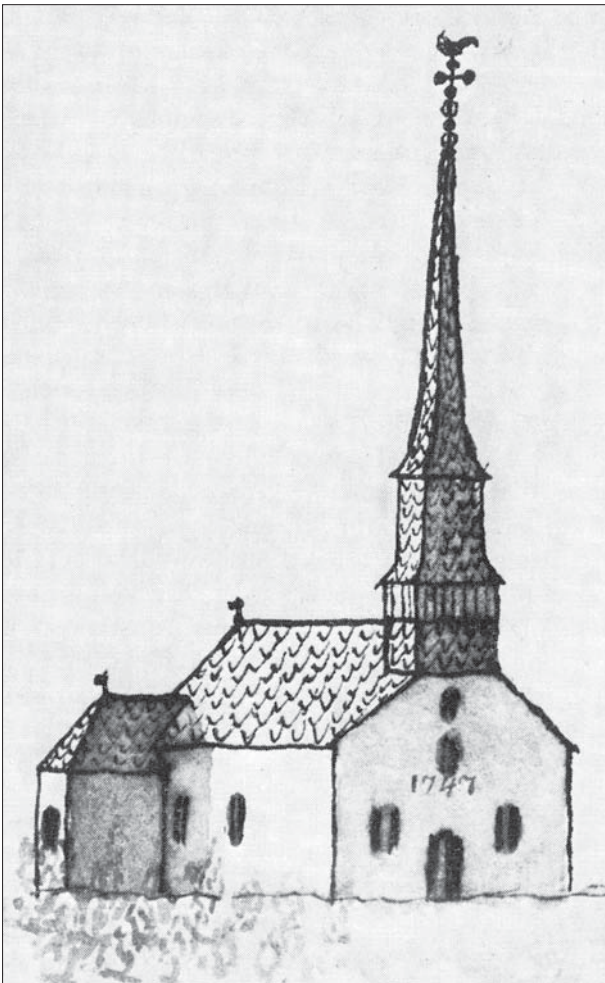
Figur 19. Ruinkullen efter klosterkyrkan till vänster. Foto Marie Ohlsén, ÖLM.



Figur 20. Gunillakyrkan, utsnitt ur teckning av Mathias Palbitzki.



Figur 22. Gunillakyrkan med ruinerna efter klostret. Utsnitt ur Erik Dahlbergs teckning.



Figur 21. Kung Fredriks kyrka. Skiss av Daniel Tilas år 1757.



Figur 23. Ruinerna efter Kung Fredriks kyrka. Foto Marie Ohlsén, ÖLM.



Figur 24. Ruinerna efter Kung Fredriks kyrka. Foto ÖLM arkiv.

tionen och gjort vissa delar obrukbara (Toll 2001, Engström 1969:59f). Klosteranläggningen kan även ha utsatts för brand vilket äldre fynd av bränd säd och trävirke tyder på.

Änkedrottningen Gunilla Bielke (Johan III:s änka) lät riva Mårtenssons kapell år 1594 och uppföra en åttkantig centralkyrka av trä med sakristia och vapenhus. Taket var troligen täckt med spån och försett med lanternin som var krönt av en hög spira med ett kors. Kyrkan byggdes söder om klosteruinerna och kallades Gunillakyrkan. Kyrkan uppfördes inte på ruinen efter klosterkyrkan eftersom ruinen ännu 50 år senare låg i dager och dess mått kunde fastställas. Strax intill Gunillakyrkan, på dess västra sida, restes en pampig klockstapel. 150 år senare, år 1747, var Gunillakyrkan i så dåligt skick att den revs (aa).

En ny kyrka uppfördes på samma plats som Gunillakyrkan men denna var gjord av sten. Kyrkan bestod av ett rektangulärt långhus försett med tunnvalv av trä, rakt avslutat kor och sakristia i norr i jämnhöjd med koret. Kyrkan fick namnet "Kung Fredriks kyrka" efter Fredrik I. År 1889 brann Kung Fredriks kyrka. En ny kyrka uppfördes i Sandviken vid Bråviken. På ruinkullen efter klosterkyrkan finns idag närmare ett femtontal gravstenar från 1700- och 1800-talen. De är samtliga inventerade av Natur och Skog i Norrköping (bilaga 4). 1972 genomfördes omfattande arbeten med att restaurera ruinen efter Kung Fredriks kyrka.

Krokeks klostrets ekonomi

Förutom munkar fanns i klostret även lekbröder som inte avlagt munklöftena. De ägnade sig enbart åt praktiskt arbete i och utanför klosterområdet. Deras olika verksamheter kan avläsas i bygden och många platsnamn lever ännu kvar. Enligt en livaktig bygdetradition bröt munkarna koppar i Krokek redan på 1400-talet. Det kan ligga ett uns av sanning i detta, då det på flera platser inom socknen finns kopparfyndigheter och i anslutning till dessa gruvhål. Troligen anlade och drev lekbröderna koppargruvan vid Viksjön som ännu idag benämns Munkgruvan. I närheten ligger Munkebo, där gruvarbetarna troligen övernattade för att slippa gå den långa vägen tillbaka till klostret. Munkarna skulle sedan ha fört den brutna malmen ned till Bråviken för utskeppning. De många olika Munk-namnen kan ge ett visst stöd åt forskningen kring de olika verksamheterna. Ytterligare stöd till diskussionen om munkarnas inblandning vid kopparbrytning ger en uppgift från år 1545. Philip Mårtensson som år 1545 fick klostret och dess jord som förläning blev, enligt de äldre handlingarna, även fogde och uppsyningsman över ett kopparberg som fanns etablerat vid Krokek (Samzelius 1965:106f, Andersson 1969:182).

Vid norra änden av sjön Gullvagnen drev klostret ett vattendrivet verk, en sågkvarn. Kvarnen drevs genom att ett fall skapades genom uppdamning av sjön, s k hålldammar, vilka benämns Munkdammarna. De kan ännu beskådas i kärrkanten strax öster om Gullvagnen. Omedelbart väster om f d skogvaktarbostället Skogstorp och norr om gården Stubbetorp ligger Munkängen där lekbröderna skördade hö. Åkerjorden till Krokeks gård, som hörde till klostret, uppodlades troligen av bröderna. Lekbröderna har förmodligen även bedrivit jordbruk på det stora området Ängskärrret invid Kutsvägen. Även denna mark har en gång i tiden tillhört klostret men genom ägobyte bytt ägare. Som en följd av att klostret förvärvade Svintuna kvarn kunde de själva mala sin spannmål. Klostret kunde även ombesörja att bönderna i bygden och på Vikbolandet kunde mala sin säd i deras kvarn. Även från denna verksamhet kunde de skaffa sig inkomster (Samzelius 1965:106f, Andersson 1969:183).

Kyrkor och kloster fick under medeltiden ta emot många gåvor. Dessa lämnades i byte mot att mässor och förböner skulle hållas för eget eller anhörigas eviga väl. Även Krokeks kloster erhöll härigenom betydande inkomster och i de äldre handlingarna kan man ta del av några av dessa gåvor. Den 17 januari 1440 testamenterade Holmsten Johansson (Rosenstråle) fyra marker till klostret. Detta motsvarade ungefär vad inköpet av två oxar skulle kosta. Den 17 maj 1448 skrev Lasse Mattisson sitt testamente och donerade ett fat järn till Krokeks kloster. Även detta motsvarade köpet av två oxar. Den 26 april 1452 upprättade Märta Lydekadotter (änka efter lagman Bengt Jönsson Oxenstierna) sitt testamente varvid hon donerade 10 mark till klostret. Erik Holmstensson, häradshövding och riksråd, skänkte klostret en gård i Grimstad i Kvillinge socken. Denna gård byttes sedermera bort, den 18 maj 1473, mot Svintuna kvarn med tillhörande ägor (Samzelius 1965:108f).

Riddaren Åke Jönsson Svarte Skåning, lagman i Södermanland och död 1494, var en av klostrets donatorer. Han är tillsammans med sin första hustru begravd framför Vårfrukyrkans altare. Till Krokeks kloster skänkte han ett torp och gården Brestad samt kvarnen Kvarnatorp i Kvillinge socken. Som motprestation ville han att munkarna en gång varje månad bland annat skulle hålla själamässa. Åke Jönssons andra hustru, Birgitta Gregersdotter (Lillie), upprättade sitt testamente år 1503 varmed hon skänkte gården Jursla i Kvillinge socken. Även hon önskade att det hölls mässa för henne varje månad. Till klostret gav hon även 10 mark penningar, ett par oxar och en tunna smör (aa).

Det finns ytterligare personer som i de äldre handlingarna förknippas med Krokeks kloster. Till dem hör riddaren Erenigle Nilsson den yngre av Hammerstadsätten. Han gav till klostret, vid påsken år 1465, för sina släktingars och sin egen själ tre tunnors korns ränta och avradspengar i Lunds gård i Kviltinge. Detta avtal gällde under 20 års tid. I gengäld skulle munkarna be för honom och hans anhöriga (aa s.110).

I ett gåvobrev till Krokeks kloster, skrivet den 25 juli 1468, skänker Ingeborg Håkansdotter i Knivberga en gård i Ekeby och ett ålfiske i Älgsjöboda. År 1474 återkommer hon i skrifterna där hon ger sin gård Sjökärr till samma kloster. Riksrådet Erik Karlsson (Vasa), bror till biskopen i Linköping Kettel Karlsson och kusin till Gustav Vasas far, valde vid sin död att begravas på klostret. För gravplatsen och inköpet av en nattvardskalk skulle klostret erhålla 100 danska mark, en grå häst, hans harnesk, pansar och det metallskydd för armar och ben som hör till rustningen (aa).

Det finns ytterligare personer från det dåtida samhällets övre skikt som ville gynna klostret och sitt eget väl. Sten Sture den äldres mor Birgitta Stensdotter (Bielke) och hans syster Birgitta Gustavsdotter (Gustav Vasas farmor) skänkte gården Skogsby i Kila socken till klostret. Detta framgår av Sten Stures stadsfästelse daterad den 16 maj 1488. För detta skulle bröderna i klostret, för all framtid, be för dem under dagen efter Kyndelsmässodagen, efter Vårfrudagen och efter Sankt Mikael's dag (aa s.111).

Det var inte enbart gårdar och lösöre som skänktes till klostret utan även mark. Under 1400-talets senare hälft skedde flera marköverlåtelse. Håkan i Medelby donerade den 25 februari 1469 utmark i trakten kring Björnäs vid Bråviken. Ytterligare en donation skedde den 25 juni 1474 då Jöns Geth i Djula (Djulö) skänkte en äng vid Tordatorp i Vingåker och torpet Malsösås. Märeta Joansdotter skänkte klostret 8 årtingar land jord i Österö. Vid samma tid meddelade klosterbrodern Martin i Vadstena guardianen och bröderna i Krokeks kloster, att hans "måg" borgmästaren Gudmund Karlsson i Norrköping lovat lämna dem en viss årlig avkastning. Med detta avsåg han en viss del av utdelningen från den del i en kvarn i Norrköping som broder Martin givit till klostret för sina föräldrars själar (aa).

I en av staden Stockholms tänkeböcker framgår att en Niclas Kock skänkt del i en gård i Stockholm till klostret. Ytterligare donationer kom via ett testamente utfärdat av rådmannen i Stockholm Sven Helsing (1493 eller 1494). Han testamenterade två mark. I handlingarna finns även en del uppgifter om

vad klostret gjorde med sina innehav. År 1490 sålde Krokeks kloster för 4 svenska mark "*en liten utjord*" till Joen Fröstensson i Mässelköp. När Joen avlidit köpte dock klostret tillbaka jorden för samma summa. Det uppges även i källorna att "*en Fader gardia, som varit över bröderna i Krokek*" gjort en donation till detta sitt kloster. Vad som uttryckligen menas i dokumentet vet man inte (aa).

I början av 1500-talet utfördes även några donationer. Den 23 januari 1512 klargjorde Linköpingskaniken Augustinus Alberti att han testamenterat en gård i Söverstad i Kuddby socken till Krokek. För detta ville han att en årlig mässa skulle utföras i klostret för hans föräldrars själar (aa).

Med all sannolikhet hade Krokeks kloster vissa förbindelser med Norrköping eftersom de ägde en tomt i staden. Klostrets sista guardian härstammade troligen från Norrköping vilket kan ha betytt ökade kontakter. Möjligen kan även den som omnämns som "*broder Erik i Norrköping*" tillhört klostret. Även "*broder Jöns Petri, garddjäkne i Krokeks kloster*" var troligen från Norrköping. I staden bodde även en syster. Tillsammans testamenterade de en tomt i Norrköping till S:t Olof kyrka som själägava för sig själva och sina föräldrar. Efter reformationen blev läget kärvare för munkarna och år 1540, troligen för sin egen försörjning, lät Jöns Petri sälja en äng i Resebo i Löts socken (Ljung 1965 s.107f).

Krokeks kloster efter reformationen

Stora omvälvande förändringar kom att ske under Gustav Vasas första regeringstid. Vid det som senare kallades reformationsriksdagen i Västerås år 1527 fattades beslut som kom att förändra den katolska kyrkans ställning i det svenska samhället. Klostren och kyrkorna var institutioner som drabbades hårt. Deras tillgångar och lösa inventarier drogs in till kronan och i förlängningen kom samtliga kloster att läggas ned. Även Krokeks klostrets tillgångar lades under kronan, men det mesta tyder på att munkarna fick respit några år för att driva sitt kloster och härbärg vidare. Förmodligen var läget intill färdvägarna attraktivt ur många synpunkter - både som inkomstkälla men även som viktig rastplats efter eller inför resan genom Kolmårdsskogarna (Samzelius s.111f).

Krokeks kloster blev efter reformationen en avstjälpningsplats för personer som kommit i onåd hos kungen. Strängnäs-biskopen Magnus Sommar förlänades klostret efter att ha blivit avsatt från sitt ämbete av Gustav Vasa. Han anklagades av kungen för att ha varit anhängare av den katolska läran. Magnus Sommar tilldelades klostret den 28 februari år 1538 och satt kvar fram till 1543. Han avled år 1550 (aa).

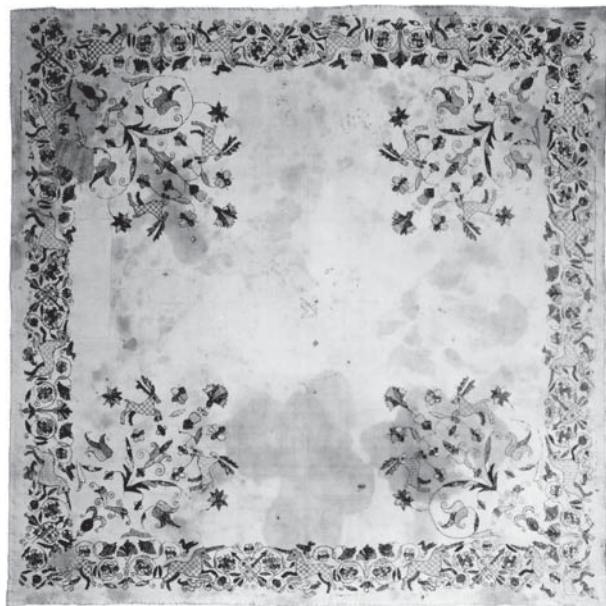
Efter Magnus Sommar ska en man vid namn Jören Osterman ha innehaft klostret. Han var handelsman och hade etablerat en koppargruva i trakten. Den 13 februari 1545 övertog Philip Mårtensson Krokeks kloster. Han tillsattes av Gustav Vasa att vara fogde och även tillsyningsman över det ovan nämnda kopparberget. Även Dagsbergs socken kom att läggas under samma bergsbruk som Krokeks gård (aa).

År 1562 köptes klostergården av Karl de Mor-nay men indrogs senare och förlänades 1575 till Arv. Gustafsson Stenbock. Krokeks gästgivaregård inköptes, efter indragningen till kronan, år 1654 av landshövdingen Frans Crusebjörn och efter hans död övertog hans son ägandet. År 1725 och i början av 1900-talet ägdes gården av Stavsjö bruk (Ridderstad 1917:770ff).

Inventarier från Krokeks äldre kyrkor

I ett brev från kung Gustav Vasa, daterat den 9 december 1544, tillät han att *”den kalk och messerede (tillbehör för att fira mässan) i Krokek äre”* få stanna kvar där tills vidare. Brevet kan mena de föremål som tas upp i en inventarieförteckning den 25 maj 1642: *handklocka, en kalk av taft (något gammal), en mässhake av blå gyllenduk (gammal) samt två äldre mässärkar* (Samzelius 1965:112).

På Statens historiska museum förvaras ett broderat mässhakekors, som kan härröra från Krokeks kloster. Korset är ett nederländskt arbete som tillverkats i slutet av 1400-talet eller början av 1500-talet. Broderiet är utfört i grönt, blått, korallrött och guld med parvis ställda figurer under en tornliknande baldakin. Mässhakekorset har beskrivits i *”Medeltida vävnader och*



Figur 25. Kalkkläde av linne. Foto ÖLM arkiv.

broderier i Sverige” och var ett av de föremål som visades på 1927 års utställning i Liljevalchs konsthall (aa).

I Krokeks nuvarande kyrka förvaras ett intressant kalkkläde i vitt linne vars silkesbroderier består av stiliserade växter, enhörningar, hjortar m m och vars färger är mycket välbevarade. Denna kalkduk har daterats till slutet av 1500-talet eller början av 1600-talet (aa, Munthe 1919).



Figur 26. Broderat mässhakekors, troligen från Krokek. Foto ÖLM arkiv.

Krokeks gästgiveri

Krokeks gästgiveri omnämns första gången 1649. När och var den första gästgivaregården uppfördes är oklart. Förmodligen flyttades den till sin nuvarande plats då Stora Kolmårdsvägen (Gamla Stockholmsvägen) stod färdig på 1640-talet. Vid denna tid var gästgiveriet ett av de största på landsbygden i Östergötland. Gästgiveriet ödelades vid ryssarnas härjningar år 1719. Dagens gård (RAÄ 52) utgörs av en mangårdsbyggnad från mitten av 1800-talet samt långa längan (östra längan) som är den enda bevarade delen av 1600-talets gästgivaregård. Av övrig bebyggelse finns endast det gamla ålderdomshemmet och ett torp kvar (Toll 2001).

Gästgiveriet och bygdens båda gästgivaregårdar har spelat en betydande roll i färden över Kolmården. Gästgiveriorganisationen har sitt ursprung i konung Magnus Ladulås stadga som utfärdades år 1279. Stadgan avsåg att förhindra våldgästningen. Avståndet mellan gästgivaregårdarna, som skulle övervakas av häradshövdingarna, fick inte överstiga 2,5 mil. Under århundradenas lopp anlades flera gästgiverier i Kolmården. Närmast Krokeks gästgiveri låg Vreta gästgiveri och vid Lunda eller Jönåker nämns ytterligare två, Jäder och Gefle. Dessutom fanns Kvarsebo gästgiveri och ytterligare ett ska ha funnits vid Christine kapell vid stranden av Bråviken. Utöver gästgivaregårdarna användes även prästgårdar, kloster och själastugor som härbärge. Genomförandet av Gustaf II Adolfs och Axel Oxenstiernas vägförbättrings- och nybyggnadsprogram medförde att trafiken över Kolmården ökade markant (Engström s. 89ff, Andersson).

Krokeks gästgivaregård har med all sannolikhet haft en föregångare i Vårfruklostret. Klostret, som troligen anlades i början av 1400-talet, torde ha tjänat som tillflyktsort och härbärge för resande över Kolmården. Här kunde man övernatta efter en strapatsfylld resa och även få en bit mat. Efter reformationen övergick klostret och klosterjorden med bl a Krokeks gård i kronans ägo. I och med detta upphörde dock inte verksamheten med att hysa resande. De munkar som fick bo kvar då klostret 1538 gavs som förläning åt Magnus Sommar fortsatte att sköta härbärgen (aa).

När gästgivaregården, nuvarande Krokeks gård, övertog verksamheten är inte känt. Det verkar dock troligt att detta sker kring år 1545 då delar av klosteranläggningen verkar vara förstörd, eftersom Gustav Vasas fogde Philip Mårtensson då lät uppföra ett kapell på området. Det kan vara denna första gästgivaregård som Mathias Palbitzki avbildat år 1650 och kallat "Rastestuga". Gästgivaregården verkar ha legat nära bron över Krokbäcken, ett hundratal meter nordost om det nuvarande gårdskomplexet (aa s. 92ff). Bilden visar ett litet värdshus eller raststuga med en milstolpe som Drottning Kristina låtit resa. Den bär följande inskription: "*Paysage de Suède avec une Hostellerie et pierre miliaire que la Reyne Christine avait fait bastire pour la commodité des voyageurs*". I översättning lyder detta: "Drottning Kristina lät uppföra detta värdshus till resandes fromma" (Nisser 1934 s.72, Engström 1965:93).

Det nuvarande gästgivarekomplexet uppmättes 1930 av E Nordenfalk och gårdsplanen var ca 3300 m² stor. Vägen verkar ha gått direkt in på gårdsplanen mellan gästgiveriflygeln (numera nedbrunnen)



Figur 27. Mathias Palbitzki's skiss från 1650 över raststuga, kanske Krokeks gästgivaregård.

och den östra längan. Mellan dessa byggnader fanns en port som gick att stänga för natten. Gården var kringbyggd och bestod av en huvudbyggnad, östra längan, ett stall och den västra längan. I huvudbyggnaden fanns ett stort rum för servering och övernattningsrum. I den västra längan förvarades vagnarna och i den norra delen fanns det plats för 20 hästar. I den östra längan fanns rum för nattgäster. Vanligen övernattade flera gäster i samma rum. Ett femtiotal meter väster om huvudbyggnaden var krogstugan placerad. Strax utanför den östra längan fanns en beteshage, kallad Ryttarehagen. Där kunde de resande släppa sina hästar på bete. Gästgiveriet fick utskänkningstillstånd redan år 1638. Brännvinet tillverkades på gården och bränneriet låg där det nuvarande gamla ålderdomshemmet ligger. Platsen kallas för Brännerbacken (Engström s. 94f, ÖLM arkiv).

På mitten av 1800-talet beskrev Wilhelm Tham platsen för gästgiveriet. Han skriver i sin bok om "Beskrivning över Linköpings län" att brännvinstillverkning inte förekommer i Krokek, men tillgången på brännvin är vid Gästgiveriegården "...blott alltför stor" (Tham 1855:839).

Då stambanan byggdes mellan Nyköping och Norrköping minskade resandet på gamla Stockholmsvägen. När församlingens kyrka (Kung Fredriks kyrka) brann 1889, beslutades att den nya kyrkan skulle uppföras i den södra delen av socknen. I och med detta beslut förlorade platsen sin betydelse som sockencentrum. Gästgiveriet fungerade under andra hälften av 1800-talet och början av 1900-talet som härbärge för luffare. Gästgiveriverksamheten lades ned 1933 (Toll 2001).



Figur 29. Den östra längan i Krokeks gästgiveriegård. Foto Marie Ohlsén, ÖLM.

Vårdplan och riksintresse

Kulturmiljöenheten vid Länsstyrelsen i Östergötland har upprättat en vårdplan för Krokeks ödekyrkogård (RAÅ 28 och 29). Markägare är Norrköpings kyrkliga samfällighet. Skötselansvisningarna omfattar avverkning av dåliga askar och träd som växer på byggnadslämningar, slyröjning och bete med nötkreatur samt slåtter inom ödekyrkogården.

Krokek är klassat av Riksantikvarieämbetet som riksintresse (KE 54, 1997-08-18). Motiveringen lyder: "Betydelsefull kommunikationsmiljö intill äldre vägsträckning med förhistorisk kontinuitet. Kloster- och kyrkomiljö från medeltiden kring Krokeks kyrkoruin". Vidare står: "Platsen var en anhalt för Eriksgatan vid landskapsgränsen. Franciskankloster omnämns i början av 1400-talet, kyrkoruin och kyrkogård, gästgiveribebyggelse, gränsmarkering".



Figur 28. Teckning av Tobias Sergel över Krokeks Vårdsstuga.

Tidigare arkeologiska undersökningar i Krokeks socken

Ett stort antal arkeologiska undersökningar har genomfört i Krokeks socken. Nedan följer merparten av dem uppställda i tabellform. Krokeks kloster har inte genomgått någon arkeologisk undersökning. Den enda provundersökning som genomförts var i samband med röjningsarbeten på kyrkogården då ett par mindre schakt öppnades upp (Lindahl 1965). De placerades i ruinkullens södra sluttning och i schakten framkom murar och strävpelarfundament av tegel tillhörande klosterkyrkan.



Figur 30. Strävpelarfundament till klosterkyrkan.
Foto Anders Lindahl, ÖLM arkiv.

Projektansvarig	Institution	Typ av undersökning	Plats	Resultat	Rapport
Bagge A		Ark undersökning	Fagervik	Mesolitisk bopplats	1936
Björkhager V	ÖLM	Ark förundersökning	Råssla skola	Inget av arkeologiskt intresse	30:2003
Feldt A-C	ÖLM	Ark utredning 1 och 2	Råssla/Uttersberg-Orrekulla	Inga lämningar påträffades, presumtivt läge för fornlämning	91:2002
Franzén B	RAÄ UV Stockholm	Ark utredning	Kolmårdens djurpark		1995:59
Färjare A	RAÄ UV Mitt	Ark förundersökning	Gullvagnen, Kolmården 1:1, RAÄ 85	Mesolitisk bopplats	1999:17
Hörfors O	ÖLM	Ark utredning	Fagervik 1:12	Inget av arkeologiskt intresse	1997
Larsson M	RAÄ UV Linköping	Ark utredning 1 och 2	Svintuna 2:1 och 2:6	Gropkeramisk bopplats	1993
Larsson M	RAÄ UV Linköping	Ark förundersökning	RAÄ 23 och 74	Inget av arkeologiskt intresse	1993
Larsson M	RAÄ UV Linköping	Ark utredning 1 och 2	Väg 903 (Porsgata-Örntäppan)	Inget av arkeologiskt intresse	1994:3
Larsson M	RAÄ UV Linköping	Ark utredning och förundersökning	Fagervik 1:23 RAÄ 23	Bopplats, keramik m m	1994:61
Larsson M	RAÄ UV Linköping	Ark undersökning	Svintuna 2:6 RAÄ 87	Gropkeramisk bopplats	1995:8
Nilsson C	RAÄ UV	Ark undersökning 1974	Tussmötet RAÄ 16 och 17	Stensättningar från järnåldern	1981:3
Nilsson P	RAÄ UV ÖST	Ark utredning etapp 1	Kulla 1:1	Presumtiva boplatser/gravfält	2004:59
Olsson E	RAÄ UV Stockholm	Ark undersökning	Majstorp och Kjusan 1:5 RAÄ 18	Slagen kvarts, bryne m m	1993:61
Rolöf M	RAÄ UV ÖST	Ark utredning 1	Fläskbergen Krokeks samhälle	Mesolitisk bopplats	2005:9
Stålbom U	RAÄ UV Linköping	Ark utredning 1 och 2	Björndalen-Strömsfors	Presumtiva lägen för fornlämningar	1997:26
Ternström C	ÖLM	Ark utredning 1	Marmorbrottet 1:19	Inga presumtiva lägen för fornlämningar	45:2003
Ternström C	ÖLM	Ark utredning 1	Marmorbrottet 1:21	Inga presumtiva lägen för fornlämningar	90:2003

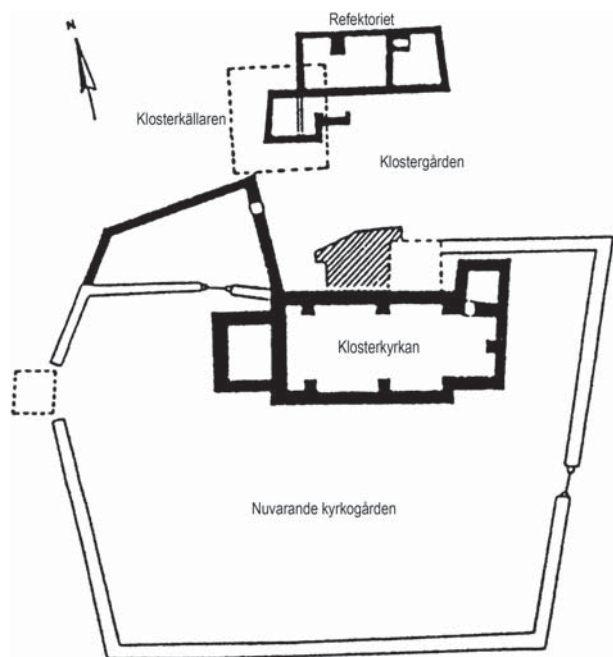
Tabell utvisande merparten av de arkeologiska undersökningar som gjorts i Krokeks socken.

Utblickar mot omvärlden

Krokeks kloster går på flera olika sätt att jämföra med andra utmarkskloster. Franciskanklostret på ögruppen Kökar strax söder om fasta Åland är ett exempel på ett sådant kloster. Klosteret placerades strategiskt i anslutning till den medeltida segelleden mellan Sverige och Finland. Inkomsterna fick bröderna genom det omfattande fisket och den livliga sjöfarten. Under tidig medeltid uppfördes ett sjöfararkapell i anslutning till farleden. Under 1300-talet byggdes en stenkyrka på norra delen av Hamnö. Franciskanerna kom troligen till Kökar under 1300-talet och i mitten av 1400-talet grundades ett regelrätt franciskankonvent. Bröderna övertog den gamla stenkyrkan och uppförde egna byggnader, bl a matsal och kök, på norra sidan av kyrkan. Merparten av byggnaderna var uppförda av trä vilande på kraftiga stengrunder. Taken var försedda med tegel (Gustavsson 1997).

Franciskanerna byggde ut sin klosteranläggning runt år 1500. I samband med reformationens intåg stängdes klosteret och i slutet av 1530-talet tycks det varit helt övergivet. En uppmätning av klosterkyrkans grundplan visar att den totala längden uppgick till 34 m och bredden till 14 m. Kyrkans grundplan visar på en romansk byggnadstradition. Detta stödjer teorin om att kyrkan ursprungligen byggts som en vanlig sockenkyrka och att den senare övertogs av franciskanmunkarna (aa).

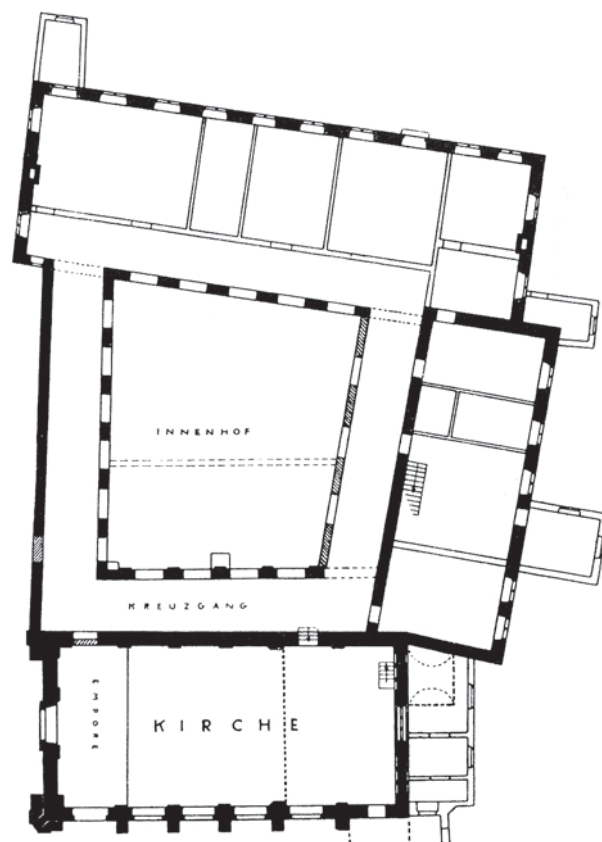
Det finns ytterligare exempel på ordnar som etablerade sig i utmarksbygder. Ramundeboda kloster placerades vid gränsen (Laxå) mellan Västergötland och Närke. Namnet Ramundeboda omnämns redan



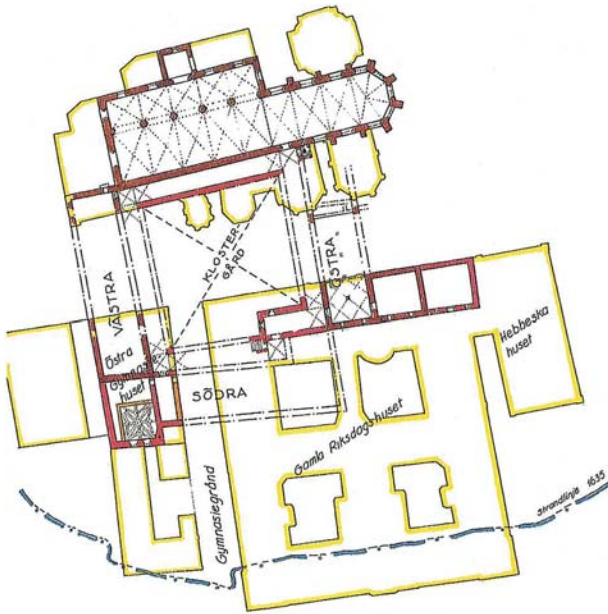
Figur 31. Franciskankloster från Kökar, södra Åland (efter Öresjö).

på 1100-talet. Platsen utgjorde en av stationerna där gisslanbyte skulle ske i samband med kungens eriksgata. Klosteret i Ramundeboda drevs av Antonitusorden. Antoniternas verksamhet i Sverige är oklar och föga känd. Deras främsta uppgift var att driva hospital och härbärgen för resande och pilgrimer. Orden etablerade sig på ett stort antal platser i Europa men i Sverige fanns de endast verksamma i Ramundeboda. Ramundeboda kloster omtalas först år 1497. Den strategiska placeringen av klosteret vid gränsen mellan två landskap (Göta- och Svealand) och intill färdvägen var särskilt lämpligt för antoniterna som bl a kom att driva gästgiveri för vägfarare. Gustav Vasa gav dem tillåtelse att vara ute och predika 20 veckor per år. Ramundeboda kloster utrymdes troligen år 1529. Efter klostrets stängning ersattes brödernas verksamhet med en krog (Nyman 1997:48f).

Ön Torkö i Listerby socken i Blekinge fick franciskanorden överta av före ägaren Ture Turesson. Överlåtelsen skedde strax före hans död år 1485. På ön fanns sedan tidigare ett kapell och munkarna kom att uppföra ett kloster på ön. Munkarna på Torkö omtalas år 1524 men därefter vet forskarna inte vad som hänt. Senast år 1537 var klosteret nedlagt. Torkön var redan vid övertagandet en vallfartsort sedan en undergörande alabasterbild av den heliga Clara påträffats (Öresjö 2002:19).



Figur 32. Franciskankloster från Bocholt. (Europa)



Figur 33. Franciskankloster från Gråmunkeholmen, Stockholm. (Efter Bengtsson 2002)

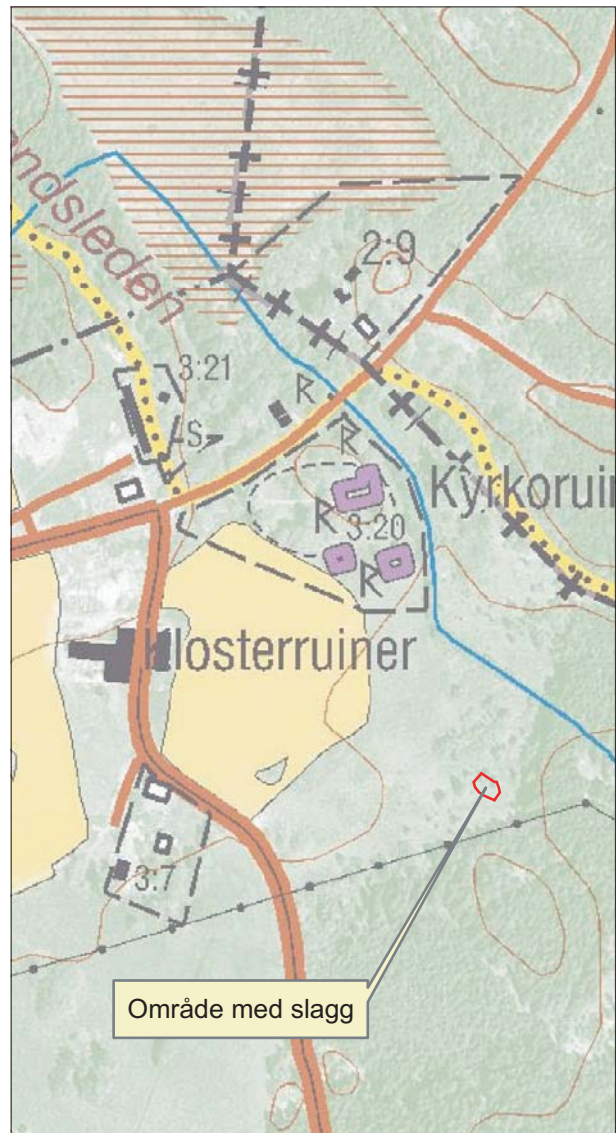
Det var under franciskanordens reformperiod, 1400-talet, som Krokeks kloster etablerades. Under denna etableringsfas startades även Kökars och Ramundeboda kloster. Det kanske är i denna reformperiod som de flesta franciskanska utmarkskloster etableras.

Resultatet av fältarbetet

Inventeringen och ytkarteringen utfördes under 2004 och 2005. Ytkarteringen omfattade ödekyrkogården och dess närområde, i en radie om ca 500 m. Vid karteringen mättes de olika topografiska formationerna in såsom upphöjningar eller fördjupningar i marken och synliga förändringar av vegetationen som t ex kan ha sin orsak i underliggande murar. Karteringen omfattade även inmätning av synliga lämningar såsom murar, grunder, den befintliga kyrkoruinen, bogårdsmuren, gravarna, en brunn och vägar.

Resultatet av inventeringen och karteringen redovisas som en översiktsbild (bilaga 1). Övergripande kan nämnas att det finns ett stort antal synliga lämningar från klostertid och nyare tid inom klosterområdet och i dess närområde. Vissa av de sentida lämningarna, såsom brunnen, kan mycket väl ha sitt ursprung i medeltid och kanske ännu längre tillbaka i tiden. Detta gäller framförallt de karterade vägarna vars ursprung i många fall kan sökas såväl i de förhistoriska samhällena som i det yngre järnålderslandskapet.

I samband med inventeringen påträffades en sedan tidigare okänd lämning som kan ha sitt ursprung under klostrets brukningstid. Den utgörs av en upphöjning på ett impediment ca 400 m sydost om den



Figur 34. Utdrag ur Fastighetskartan med området med slagg markerat. Skala 1:5 000.



Figur 35. Nyupptäckt plats med en stor mängd av slagg i form av bottenskällor. Detta kan vara en av platserna för munkarnas metallhantering. Foto Marie Ohlsén, ÖLM.

södra bogårdsmuren. Ytligt i upphöjningen framkom tegelrester och mycket slagg i form av bottenskållor. Bottenskållor är restprodukter som bildas i samband med exempelvis järnhantering. Platsen ligger i direkt anslutning till Krokbacken vars vatten kan ha använts i samband med verksamheten. För att järnhanteringen ska kunna dateras behövs en arkeologisk undersökning av platsen och en analys av slaggen. Detta har inte utförts inom ramen för denna förstudie.

Nedan följer en uppteckning av de lämningar som inventerades och karterades:

- 1 Den östra längan av Gästgivaregården.
- 2 Vägnätet. De synliga partier av det äldre vägnätet som finns bevarade nord, nordväst och öster om ödekyrkogården.
- 3 Gravarna. Samtliga synliga gravar inom ödekyrkogården.
- 4 Bogårdsmuren.
- 5 Terrasskant öster om det sydöstra hörnet av bogårdsmuren.
- 6 Stenrad söder om lämning 7.
- 7 Grund. Rektangulär stengrund söder om bogårdsmuren.
- 8 Grund. Hästskoformad grund belägen söder om och i direkt anslutning till bogårdsmuren.
- 9 Krokeken. Platsen för landmärket ”den krokiga gamla eken”.
- 10 Brunn. Enstensatt brunn strax öster om Krokbacken i höjd med kyrkoruinen.
- 11 Vaghållnings-/gränsmarkeringssten. Står nordost om bogårdsmuren.
- 12 Järnhanteringsplats. Återfinns ca 400 m sydost om bogårdsmuren.
- 13 Formationer. Olika oidentifierbara formationer i marken.
- 14 Grunder. Husgrunder väster om bogårdsmuren.



Figur 36. Vaghållnings-/gränsten vid den äldre stigen öster om klosterområdet. Foto Marie Ohlsén, ÖLM.



Figur 37. Kartering med hjälp av DGPS. Foto Marie Ohlsén, ÖLM.

Till grund för undersökningen med markradar låg ovan beskrivna inventering och kartering. Den första etappen med markradar påbörjades i december 2004. I detta skede undersöktes endast området inom bogårdsmuren, d v s ödekyrkogården. Inför fältarbetet med undersökningen med markradar, utanför bogårdsmuren, röjdes områden söder, öster och norr om ödekyrkogården från sly, träd och buskar. Den andra etappen med markradar genomfördes i april 2005.



Figur 38. Markradarundersökning. Foto Marie Ohlsén, ÖLM.

Dessa två markradarundersökningar har resulterat i en rapport, vilken medföljer som bilaga i denna rapport (bilaga 2).

Utifrån resultaten från inventeringen tillsammans med kart- och arkivstudier kunde vi göra en övergripande och en riktad markradarundersökning. Detta resulterade i att vi använde markradartekniken över stora delar inom och söder om ödekyrkogården men att den även användes över de synliga lämningarna i söder.

Resultaten från markradarundersökningen är mycket komplexa och svårtolkade. Detta beror på flera faktorer, där de mest avgörande är den rikliga förekomsten av raseringsmassor och gravar. Markbeskaffenheten i övrigt har troligen inte påverkat resultatet negativt. Även en intilliggande kraftledning kan ha påverkat inmätningarna. Det är svårt att inom vissa delar av undersökningsområdet utläsa några tydliga strukturer eller konstruktioner. Detta gäller främst platsen för klosterkyrkan och söder om ruinen efter Kung Fredriks kyrka.

Inom området för klosterkyrkan kunde inga tydliga underliggande murar eller konstruktioner urskiljas. När den uppmätta kyrkans mått från 1600-talet lades in i kartunderlaget visade det sig att stora delar av kyrkans norra sida hamnar utanför dagens bogårdsmur. Åt detta håll, direkt nedanför muren, sluttar marken kraftigt och vid slutningens bas vidtar parkeringen. Troligen har kullen där kyrkan legat släntats av i samband med anläggandet av Gamla Stockholmsvägen. Släntningen kan ha skett så sent som på 1920-talet då vägen drogs om vid Krokbacken och lades närmare klosterruinen. Från denna händelse har inga noteringar om murar eller dylikt påträffats i arkiven.

Underliggande murar kunde urskiljas omedelbart söder om stigen inne på ödekyrkogårdsområdet. En tydlig mur har en nära nog öst-västlig riktning och en annan NNV-SSÖ riktning. Dessutom finns det antyd-



Figur 39. Den hästskoformade lämningen söder om bogårdsmuren. Foto Marie Ohlsén, ÖLM.

ningar till murar norr om den södra bogårdsmuren och väster om den befintliga kyrkoruinen. Sammantaget kan dessa murar utgöra en innergård omsluten av korsgångar i de fyra väderstrecken. Området inom dessa murar är i det närmaste tomt på radarindikationer. De enstaka utslag som kan ses i resultatrapporten kan utgöras av naturliga stenar eller enstaka rester efter raseringsmaterial såsom sten och tegelbitar. Det finns exempel på att färskvattensbrunnar placerats på dessa innergårdar, men vi har inte hittat någon indikation på detta i materialet från markradarundersökningen.

Söder om ruinen efter Kung Fredriks kyrka finns flera underliggande murar. I detta område har ett stort antal markingrepp och byggnationer skett i samband med bl a uppförandet av Gunillakyrkan och den intilliggande kraftfulla klockstapel. Det går dock inte att utesluta att murarna kan tillhöra byggnader uppförda och nyttjade under klostertid.

Markradarundersökningar utfördes även nordväst, öster och söder om bogårdsmuren. Undersökningen i nordväst gav inga tydliga underliggande murar eller konstruktioner, dock finns det inom ytan indikationer på andra strukturer såsom kortare stenrader eller ansamlingar av sten/tegel. Området har påverkats av markingrepp i samband med bygget av vägen som går fram till ödekyrkans ingång samt vid anläggandet av Gamla Stockholmsvägen. Något som kan ha påverkat markradarundersökningen negativt i detta område är den kraftledning som löper längs med Gamla Stockholmsvägen.

Öster om bogårdsmuren genomfördes markradarundersökningen inom ett långsmalt område strax innan marken sluttar ned mot Krokbacken. Inom området fanns inga indikationer på underliggande lämningar, varken i form av murar eller andra sten-/tegelansamlingar.

Även området över den hästskoformade lämningen, benämnd yta 2, genomgick en markradar-



Figur 40 Grundmur till byggnad belägen sydöst om bogårdsmuren. Foto Marie Ohlsén, ÖLM.

undersökning. Vid denna kunde tydliga underliggande murar urskiljas. Murar konstaterades i väster, norr och öster men ingen i söder. Detta kan tyda på att ingången till byggnaden varit riktad mot söder. Inom ytorna 3-4, som återfinns mellan den hästskoformade lämningen och Krokbacken, kunde inga underliggande strukturer urskiljas. Områdena verkade i det närmaste "tomma".

Över den rektangulära husgrunden drogs markradarn i ett enda stråk. Eftersom området består av relativt välbevarade murar och mycket raseringsmassor var det svårt att hålla radarn stabil över grunden. En möjlig nedgrävning, eventuellt en brunn, med ett djup av ca 1,5 m kan utläsas i radarprofilen.

Två längre radarmätningar genomfördes även tvärs över den södra stenradens förlängning. Flera indikationer pekar på att det under mark kan finnas ytterligare stenar som kan ingå i stenraden.

Tolkning

Den sammantagna bilden av klosterområdet utifrån arkivstudier, kartmaterial, inventering, kartering och markradarundersökning visar att platsen rymmer en stor kunskapspotential som går att forska vidare på. Klosterområdet har varit betydligt större än det som den nuvarande bogårdsmuren ger sken av. Det har

troligen delvis varit omgärdat av en mur uppförd av sten. Rester efter denna i form av en stenrad kan ses söder om de ovan mark synliga lämningar vilka ligger strax söder om bogårdsmuren.

Klosterområdets begränsning åt väster kan ha utgjorts av en byggnad och/eller en korsgång. Åt öster har området haft en naturlig begränsning i form av en bergskant och den sluttande marken ner mot Krokbacken. Klosterområdets begränsning åt norr går inte att fastställa. Förmodligen skadades eventuellt synliga och underliggande murar i samband med att Gamla Stockholmvägen gjordes om på 1920-talet. Det sammanlagda klosterområdet bör som mest ha uppgått till ca 8 000 m².

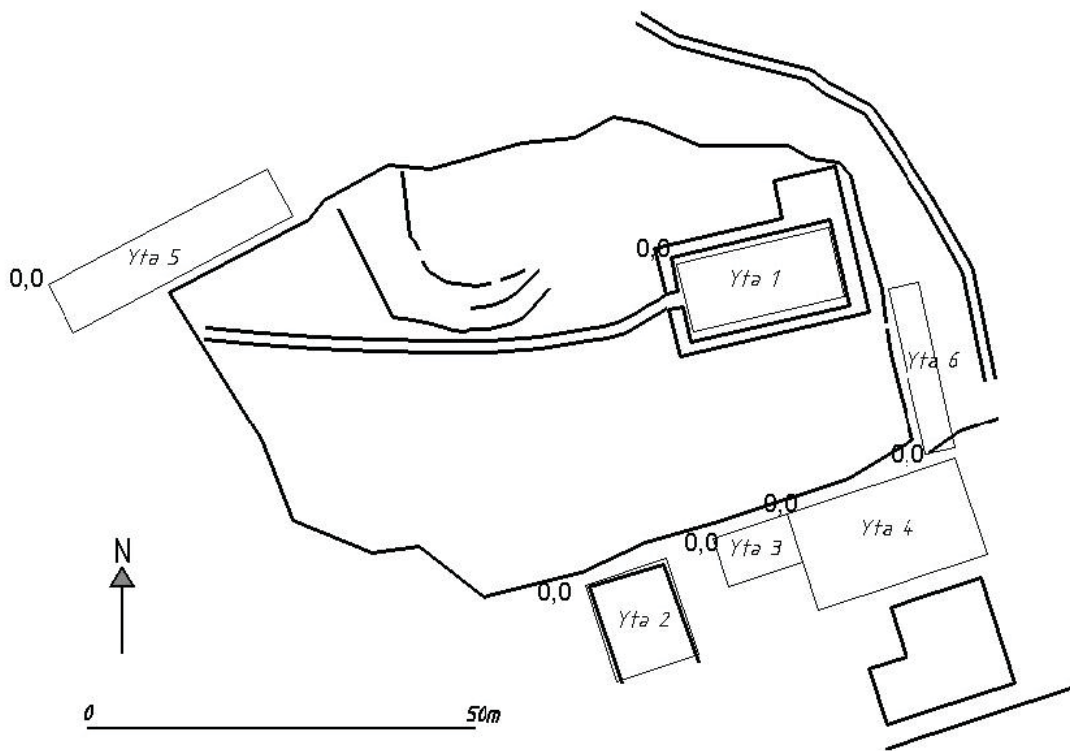
Klosterområdet har varit indelat i olika delar beroende på vilken verksamhet som utförts. Klosterkyrkan har legat i den norra delen och söder därom har förmodligen en kringbyggd öppen yta funnits. Underliggande murar har konstaterats strax väster om ruinen efter Kung Fredriks kyrka. Vid en genomgång av resultatet från markradarundersökningen kan man konstatera att lämningarna kan utgöra murar i en korsgång. Innanför korsgången är marken i det närmaste fri från konstruktioner. En utvidgning av kyrkogården åt väster, till dess nuvarande utseende, har skett under senare tid. Strax söder om ruinen efter Kung Fredrik kyrka finns ytterligare murar



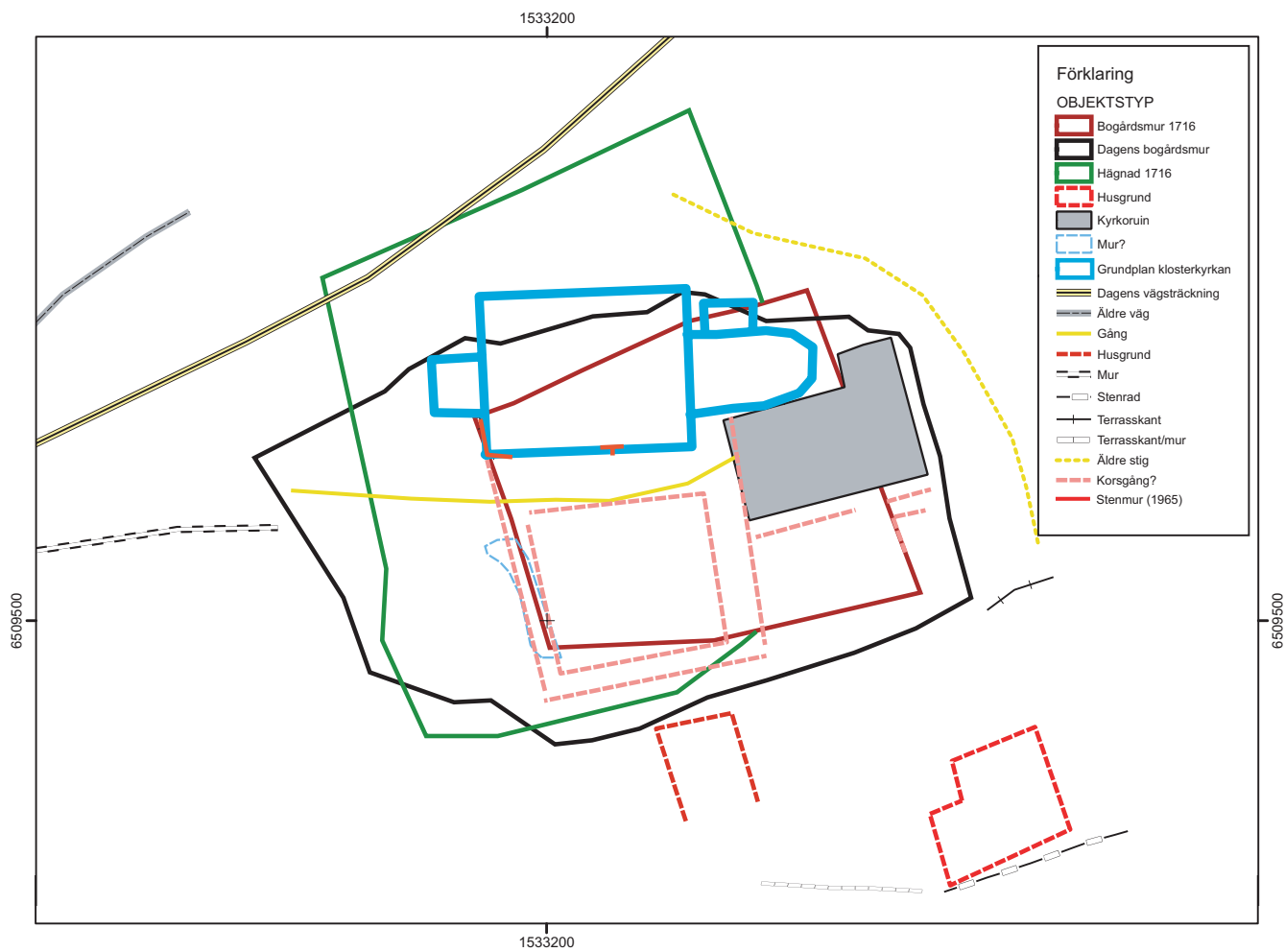
Figur 41. Gräset är grönare där det finns murrester under mark. Foto Marie Ohlsén, ÖLM



Figur 42. Stenrad/mur som troligen utgjort klosterområdets gränsmarkering. Foto Marie Ohlsén, ÖLM.



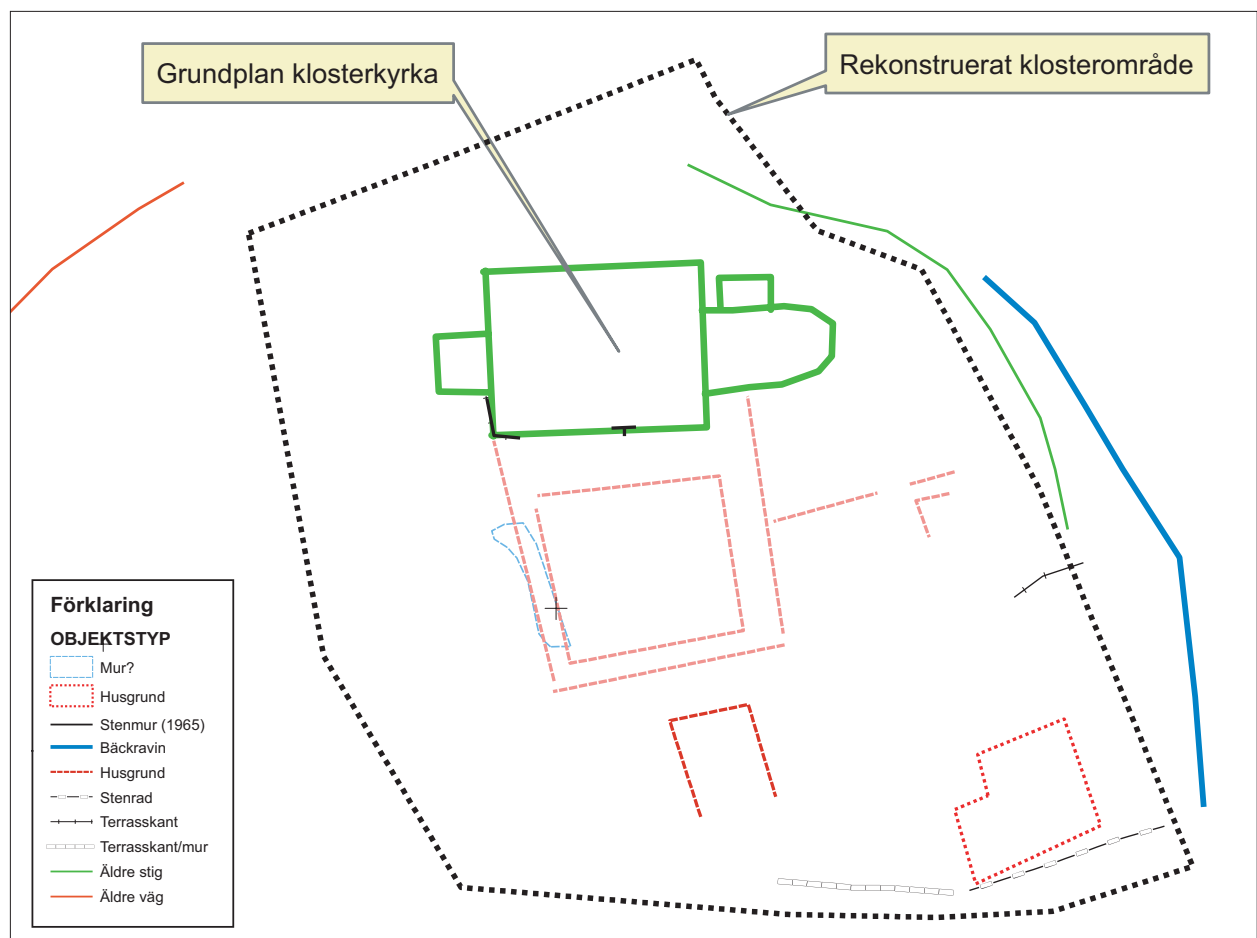
Figur 43. Markradarundersökningens olika deltytor markerade från 1-6 (efter Persson s.16).



Figur 44. Den sammantagna bilden av klosterområdet. Karta Clas Ternström.



Figur 45. Resultatet från markradarundersökning inom bogårdsmuren (efter Persson , s 21).



Figur 46. Förslag till rekonstruktion av klosterområdet. Karta Clas Ternström.

som inte är synliga ovan mark. De bildar vinklar och raka partier, och med all sannolikhet har de ingått i en byggnad. Om de tillhört byggnader från klostrets brukningstid eller olika sentida kyrkobyggnader har inte gått att fastställa.

Klosterkyrkans grundplan har gotiska drag med sitt långsmala kor som avslutas med ett avrundat östparti. De år 1965 upptagna sökschakten visar att kyrkan var byggd av tegel. Kyrkan var även försedd med strävpelare. Måtten på kyrkans långhus, ca 21x26 m, antyder att den varit avsedd för ett större uppsamlingsområde av kyrkobesökare. Det långsmala koret med sin rundade avslutning liknar de kontinentala grundformer som franciskanerna använde sig av. Längden på koret uppgick till ca 15 m och bredden till ca 8,5 m. Vapenhuset var cirka 7 m långt. Detta innebär att kyrkan i sin helhet varit ca 45 m lång under klostrets tid. Om franciskanerna på ett eller annat sätt förändrat kyrkan är utan arkeologisk undersökning omöjligt att svara på.



Figur 47. S:t Laurentii kyrka i Söderköping med strävpelare av tegel liknande de i Krokek Foto Marie Ohlsén, ÖLM.

Som jämförelse kan nämnas S:t Olofs konvent (dominikaner) i Skänninge, där anläggningen varit 50 m stor inkluderat kyrkan. Klostergården var en stor öppen yta om ca 19x22 m omgärdad av ca 3 m breda korsgångar. Denna anläggning har daterats till slutet av 1300-talet eller början av 1400-talet. Kyrkan utgjordes av en så kallad hallkyrka, minst 40 m lång och med en inre bredd på ca 17 m. Kyrkan har ett ursprung i 1240-talet (Menander & Tagesson 2005:97ff).

Söder om Krokeks nuvarande bogårdsmur finns flera synliga husgrunder vilka har tolkats som delar av klosteranläggningen. Den som är hästskoformad kan med sin kraftiga grund och en stor öppning åt söder ha utgjort en förrådsbyggnad eller varit en del av den södra klosterlängan. Den andra lämningen har ett



Figur 48. Kjell Persson med markradarutrustning filmad av TV:s utsände. Foto Marie Ohlsén, ÖLM

helt annat utseende och dess grund utgörs av delvis vällagda och noggrant uthuggna stenblock. Byggnaden har mer bostadskaraktär eller har varit ämnad för någon annan verksamhet. Ytan mellan dessa grunder är i det närmaste fri från sten eller dylikt och kan ha utgjort en odlingsyta, t ex en örtagård.

Förmedling

En viktig del av projektet är förmedlingen av resultatet till allmänheten under och efter arbetets gång. Förmedlingen har under projektets genomförande bestått av:

- Intervjuer i massmedia i form av tidningsartiklar och tv-inslag.
- Visningar för allmänheten på plats.
- Föredrag i olika sammanhang bl a för Fornminnesföreningen i Östergötland.

Projektgrupp

Projektgruppen fungerar som drivande, utförande och delegerande.

Ulf Svensson, Krokeks hembygdsförening
 Sara Classon, Krokeks hembygdsförening
 Berndt Utter, Krokeks hembygdsförening
 Marie Ohlsén, Östergötlands länsmuseum
 Ragnhild Fernholm, Östergötlands länsmuseum
 Ann-Charlotte Hertz, Norrköpings stadsmuseum
 Hans Nilsson, Linköpings universitet
 Lennart Calderon, Norrköpings kyrkliga samfundets tekniska nämnd
 Gunnar Bredin, Krokeks församling, ansvarig för fastigheterna
 Börje Forsling, ordförande i Krokeks kyrkoråd

Referenser

- Andersson E. 1969. Bergsbruk och stenindustri. *Kommunen, hembygden del II*. Kolmårdens kommun.
- Andersson E. Odaterad.Handledning för lärare. Andersson var rektor på Råssla skola och kommunalnämndsordförande i gamla Kolmårdens kommun.
- Arrhenius B. 2000. Tuna och Husby i Vendel i *En bok om Husbyar*. Olausson M (red). Riksantikvarieämbetet UV Bergslagen. Skrifter nr 33. Uppsala.
- Bagge A. 1936. *Stenåldersboplatsen vid Fagervik, Krokeks socken, Östergötland*. Ett preliminärt meddelande. Östergötlands fornminnesförenings tidskrift.
- Bagge A. 1951. Fagervik, Krokeks socken, Östergötland. *Acta Archaeologica vol XXII*.
- Benegårdh E. 1969. Kung Frediks kyrkas invigning 1748. *Kommunen, hembygden del II*. Kolmårdens kommun.
- Berntson M. 2003. *Klostren och Reformationen. Upplösning av kloster och konvent i Sverige 1523-1596*. Avhandling vid Göteborgs universitet.
- Björkhager V. 2003. *Råssla skola, Krokeks socken, Norrköpings kommun, Östergötland*. Rapport 30:2003. Ark förundersökning, Östergötlands länsmuseum.
- Broocman C F. 1993. *Beskrivning över de i Östergötland befintliga städer, slott, sockenkyrkor, socknar, säterier, överofficersboställen, järnbruk och prästgårdar m m* (år 1760). Faksimilutgåva. Linköping.
- Broomé C & Cottin C. 1989. *I kyrkans mitt. Kloster, Ordnar och Kongregationer*. Proprius Förlag Stockholm.
- Browall H. 1998. *Det forntida Alvastra*. Statens Historiska Museum. Stockholm.
- Cnattningius B. 1944. Drag ur vägarnas historia i Östergötland. *Östergötlands vägbook - en minneskrift*. Linköping.
- Dahlbäck G. 1987. *I medeltidens Stockholm*. Stockholms Medeltidsmuseum. Stockholm.
- Edenheim R & Lidén H. 1978. *Julita kloster*. Kungliga Vitterhets Historie och Antikvitets Akademien. Antikvariskt arkiv 62. Stockholm.
- Engström T. 1965. *Samfärdsleder och samfärdsel i Kolmården: Kommunen, hembygden del 1*. Kolmårdens kommun.
- Eriksson J. 1995. *De äldre segellederna i Östergötlands skärgård*. Meddelanden från Östergötlands länsmuseum. Linköping.
- Feldt A-C. 2002. *Råssla/Uttersberg-Orrekulla. Krokeks socken, Norrköpings kommun, Östergötland*. Rapport 91:2002. Arkeologisk utredning etapp 1 och 2. Östergötlands länsmuseum.
- Feldt A-C. 2005. *Klosterlämning och boplatsspår. Askeby socken, Linköpings kommun, Östergötland*. Rapport 27:2005. Arkeologisk förundersökning. Östergötlands länsmuseum.
- Fornvårdsplan för Krokeks ödekyrkogård. Länsstyrelsen i Östergötlands län.
- Franzén B. 1995. *Ekoby i Kolmården, Krokeks socken, Norrköpings kommun, Östergötland*. Rapport. Arkeologisk utredning Riksantikvarieämbetet UV Stockholm.
- Franzén G. 1991. *Ortnamnen i Östergötlands län*. Del 15. Lösings härad. Bebyggelsenamn. Ortnamnsregistret i Uppsala.
- Fries S. 1965. *Vad betyder ortnamnen- och när kom de till i Kolmården*. Kommunen Hembygden Del 1. (Red) Andersson E, Carlsson U m fl. Motala.
- Färjare A. 1999. *Gullvagnen. En mesolitisk inlandsboplat i norra Kolmården. Kolmården 1:1 RAÄ 85, Krokeks socken, Norrköpings kommun, Östergötland*. Rapport 1999:17. Arkeologisk förundersökning. Riksantikvarieämbetet UV Mitt.
- Gustavsson K. 1995. *Hamnö. En medeltida klostermiljö i ytterskärgården*. Broschyr utarbetad av Museibyråns arkeologiska sektion.
- Hedvall R. 1994. *Alvastra kloster. Dammarna. Arkeologisk förundersökning. Västra Tollstad socken, Ödeshögs kommun, Östergötland*. Rapport 1994:48. Riksantikvarieämbetet, avdelningen för arkeologiska undersökningar. UV Linköping.

- Hedvall R. 2003. *Slättbygdprojektet. Västra Östergötlands kulturlandskap i ett långtidsperspektiv. Projektprogram för arkeologiska undersökningar med anledning av Banverkets planerade utbyggnad till dubbelspår av järnvägssträckan Mjölby-Motala*. Rapport 2003:18. Riksantikvarieämbetet UV Öst. Linköping.
- Hörfors O. 1997. *Fagervik 1:12, Krokeks socken, Norrköpings kommun, Östergötland*. Rapport. Arkeologisk utredning. Östergötlands länsmuseum.
- Infoskylt vid "Götas grav" Krokeks hembygdsförening.
- Jansson A. 1995. *Johan Rosenhanes dagbok 1652-1661*. Kungliga samfundet för utgivande av handskrifter rörande Skandinaviens historia, Handlingar del 18.
- Johansson M. 1989/90. Skärvor och fragment - glas-målningar från klosterkyrkan i Lödöse. Artikel i *Skärvor och fragment. Kring medeltid i Älvsborgs län*. Västgöta-Dal 1989/90. Årsbok. Älvsborgs länsmuseum. Vänersborg.
- Lantz M. 2003. *Eriksgatan i Östergötland. Kungsvägen till historien*. Linköping.
- Larsson M. 1993. *Svintuna 2:1 och 2:6. Krokeks socken, Norrköpings kommun, Östergötland*. Rapport. Arkeologisk utredning etapp 1 och 2. Riksantikvarieämbetet UV Linköping.
- Larsson M. 1993. *RAÄ 23 och 74, Krokeks socken, Norrköpings kommun, Östergötland*. Rapport. Ark förundersökning. Riksantikvarieämbetet UV Linköping.
- Larsson M. 1994. *Väg 903 (Porsgata-Örntäppan), Krokeks socken, Norrköpings kommun, Östergötland*. Rapport 1994:3. Arkeologisk utredning etapp 1 och 2. Riksantikvarieämbetet UV Linköping.
- Larsson M. 1995. *Svintuna- en gropkeramisk boplats med hyddlämning. Svintuna 2:6, RAÄ 87, Krokeks socken, Norrköpings kommun, Östergötland*. Rapport 1995:8. Arkeologisk undersökning. Riksantikvarieämbetet UV Linköping.
- Larsson M. 1995. *Fagervik. En klassisk gropkeramisk boplats, Krokeks socken, Norrköpings kommun, Östergötland*. Rapport 1995:21. Arkeologisk undersökning. Riksantikvarieämbetet UV Linköping.
- Larsson M. 1995. *En gropkeramisk boplats med hyddlämning*. Rapport 1995:8. Riksantikvarieämbetet UV Linköping.
- Leijon Kjell O. 2005. *Diocesis Lincopensis - historik över Linköpings stift. Linköpings stiftshistoriska sällskaps skriftserie nr 2*. Tryckort Malmö. Förlagsort Skellefteå.
- Lindahl A. 1965. *Rapport om provgrävning på Krokeks ödekyrkogård 9/8 1965*. ATA. Stockholm.
- Lindeblad K. 1995. *Alvastra kloster. Arkeologisk undersökning. Västra Tollstad socken, Ödeshögs kommun, Östergötland*. Rapport 1995:35. Riksantikvarieämbetet, avdelningen för arkeologiska undersökningar. UV Linköping.
- Ljung S. Tiden intill 1568. *Norrköpings historia I. Från forntid till vasatid*. Helmfrid B & Kraft S (red). Stockholm.
- Lovén C. 1996. *Borgar och befästningar i det medeltida Sverige*. Motala.
- Lovén C. 2001. Kloster, klosterliknande inrättningar och klostertraditioner. *Fornvännen* 96, 2001:4. Stockholm.
- Malmberg. 1952. Artikel i *Norrköpings Tidningar*.
- Menander H. 2003. *Tre kyrkor och ett kloster i centrala Östergötland. Nedläggning av askledare vid Askeby kyrka och kloster, Bankekinds kyrka samt Örtomta kyrka*. Rapport 2003:34. Riksantikvarieämbetet UV Öst. Linköping.
- Menander H. 2004-2005. Muntliga uppgifter rörande undersökningen av dominikanerkonventet S:t Olof. Riksantikvarieämbetet UV Öst.
- Menander H & Tagesson G. 2005. Monastisk kultur i urban miljö - ett arkeologiskt perspektiv på östgötsk klosterforskning i Diocesis Lincopensis II - medeltida internationella influenser. *Linköpings stiftshistoriska sällskaps skriftserie nr 2*. Tryckort Malmö Förlagsort Skellefteå.

- Munthe G. 1919. *Inventarieförteckning över föremål i Krokeks kyrka*. Upprättades 26 augusti 1919. ÖLM arkiv.
- Nationalencyklopedin*. 1991. Franciskanorden.
- Nilsson C. 1981. *Stensättningar från järnålder. Fornlämning 16 och 17, Tussmötet. Krokeks socken, Norrköpings kommun, Östergötland*. Rapport 1981:3. Arkeologisk undersökning 1974. Riksantikvarieämbetet UV.
- Nilsson L. 1879. *Klosterväsendet i Linköpings stift. Tiden till och med år 1344*. Första häftet. Akademisk afhandling vid Vidtberömda Filosofiska Fakulteten i Lund. Tryckort Linköping.
- Nilsson P. 2004. *Detaljplan inom Kulla 1:1. Krokeks socken, Norrköpings kommun, Östergötland*. Rapport 2004:59. Arkeologisk utredning etapp 1. Riksantikvarieämbetet UV ÖST.
- Nisser W. 1934. Mathias Palbitzki - som connoisseur och tecknare. *Uppsala Universitets Årsskrift nr 5*.
- Nordén A. 1933. Svintuna och dess kastal vid Eriksgatan : Ett arkeologiskt bidrag till ortnamnsforskningen. *Fornvännen*. Stockholm.
- Nyman M. 1997. *Förlorarnas historia. Katolskt liv i Sverige från Gustav Vasa till drottning Kristina*. Katolska Bokförlaget, Uppsala.
- Olsson E. 1993. *Arkeologisk undersökning. Majstorp med Kjusan 1:5, RAÄ 18, Krokeks socken, Östergötland*. Rapport 1993:61. Riksantikvarieämbetet UV Stockholm.
- Rasmussen Nybo J. 2002. *Die Franziskaner in den nordischen Ländern im Mittelalter*. Butzon & Bercker.
- Riksantikvarieämbetets hemsida www.raa.se
- Rolöf M. 2005. *Stenålder i Fläskbergen, Krokeks socken, Norrköpings kommun, Östergötland*. Rapport 2005:9. Arkeologisk utredning etapp 1. Riksantikvarieämbetet UV ÖST.
- Samzelius M. 1965. *Krokeks kloster eller Vårfrukloster på Kolmården i Kolmården. Kommunen, hembygden del 1*. Kolmårdens kommun.
- Stålbom U. 1997. *Råvattenledning mellan Björndalen och Strömsfors. Fastigheterna Örstad, Stubbetorp m.fl. Krokeks socken, Norrköpings kommun, Östergötland*. Rapport 1997:26. Arkeologisk förundersökning. Riksantikvarieämbetet UV Linköping.
- Tagesson G. 1988. *Vreta Kloster kyrka och klosterområde, RAÄ 50, Vreta Kloster sn, Linköpings kn, Östergötland*. Rapport Arkeologisk undersökning samt osteologisk analys. Östergötlands länsmuseum.
- Tagesson G. 2005. Muntligt avseende undersökning av baptisterium i Vreta kloster. Riksantikvarieämbetet UV Öst.
- Ternström C. 2003. *Marmorbrottet 1:19, Krokeks socken, Norrköpings kommun, Östergötland*. Rapport 45:2003. Arkeologisk utredning etapp 1. Östergötlands länsmuseum.
- Ternström C. 2003. *Marmorbrottet 1:21, Krokeks socken, Norrköpings kommun, Östergötland*. Rapport 90:2003. Arkeologisk utredning etapp 1. Östergötlands länsmuseum.
- Tham W. 1855. *Beskrivning över Linköpings län*. Stockholm.
- Toll A. 2001. *Riksintresse: KE 53 Krokek*. Krokeks socken och kommun.
- Tottie-Samzelius. 1957. Artikel i Östergötlands Dagblad.
- Vårdplan. Länsstyrelsen i Östergötlands län. Kulturmiljöenheten. Obj nr 11. Krokeks ödekyrkogård (RAÄ 28 och 29), Krokeks sn, Norrköpings kn, Östergötland.
- Wahlberg M. 2003. *Svenskt ortnamnslexikon*. Språk och folkminnesinstitutet. Uppsala.
- Widegren P D. 1828. *Försök till en ny beskrivning över Östergötland*. Linköping.
- Öresjö A. 2002. *Krokeks kloster i Kolmården. Konvent eller terminarhus?* C-uppsats i medeltidsarkeologi. Institutionen för arkeologi och antikens historia. Lunds universitet.

Tekniska uppgifter

Lokal	Krokeks ödekyrkogård och klosterruin
Socken	Krokek
Kommun	Norrköping
Län och landskap	Östergötland
Fornlämningsnummer	RAÄ 28
Ekonomiska kartans blad	096 16 (9G 1g Strömsfors)
Koordinater	X6509500, Y1533200
Koordinatsystem	Rikets
Typ av undersökning	Arkeologisk utredning och förstudie
Länsstyrelsens diarienummer	431-14067-04
Länsstyrelsens handläggare	Carin Claréus
ÖLM diarienummer	486/04
ÖLM kontonummer	530119
Uppdragsgivare	Krokeks hembygdsförening
Kostnadsansvarig	Krokeks hembygdsförening
Projektledare	Marie Ohlsén, Östergötlands länsmuseum
Personal	Clas Ternström, Östergötlands länsmuseum
Markradar	Kjell Persson, Stockholms universitet
Fält- och rapporttid	2004-2006
Fynd	Nej
Foto	Digitala
Analys	Markradar
Grafik	Clas Ternström
Renritning	-
Grafisk form	Lasse Norr
Dokumentationsmaterialet förvaras på Östergötlands länsmuseum.	
Ur allmänt kartmaterial	© Lantmäteriverket dnr 507-99-499
ISSN 1403-9273	Rapport 2006:12 © Östergötlands länsmuseum



Förklaring

- | OBJEKTSTYP | |
|------------|----------------------|
| + | Gravstenar |
| ▲ | Grindstolpar |
| ▲ | Gränssten |
| ■ | Klockaretorpet |
| ✱ | Krokekseken |
| ● | Källa |
| ■ | Minnessten |
| ● | Sten |
| ⊗ | Stenansamling |
| ● | Träd |
| ★ | Vad/dämme |
| ◆ | Våghållningssten |
| ■ | Bäckravin |
| ■ | Dagens vägsträckning |
| ■ | Äldre väg |
| ■ | Gång |
| ■ | Husgrund |
| ■ | Mur |
| ■ | Murrest |
| ■ | Stenrad |
| ■ | Terrasskant |
| ■ | Terrasskant/mur |
| ■ | Väg 1716 |
| ■ | Vägbank |
| ■ | Äldre stig |
| ■ | Bogårdsmur 1716 |
| ■ | Dagens bogårdsmur |
| ■ | Hägnad 1716 |
| ■ | Gästgiveri |
| ■ | Husgrund |
| ■ | Kyrkoruin |
| ■ | Källare |
| ■ | Minneslund |
| ■ | Mur? |



Under åren 2004 och 2005 utfördes inom Krokeks ödekyrkogård och i närområdet en inventering och kartering samt en markradarundersökning. Sammantaget med resultaten från ovan beskrivna arbeten och studier av litteratur, kartmaterial och handlingar ur Östergötlands läns museums arkiv har en första bild kunnat tecknats av Krokek kloster.

Krokeks kloster tillhörde franciskanorden och etablerades mellan 1420 och 1440. Klostret stängdes på 1540-talet. Klosterkyrkan var byggd av tegel och placerad i den norra delen av dagens ödekyrkogård. Den var ca 45 m lång och bestod av vapenhus, långhus och ett långsmalt kor med avrundat östparti samt en sakristia. Vid markradarundersökningen kunde inga tydliga konstruktioner urskiljas inom platsen för kyrkan. Däremot urskiljdes underliggande murar söder om kyrkan. De bildade en kringbyggd öppen yta. Troligen utgör den en klostergård omsluten av korsgångar. Strax sydost om denna konstruktion fanns ytterligare rester efter murar som troligen ingått i en byggnad.

Klosterområdet har med all sannolikhet sträckt sig söder om dagens kyrkogårdsmur. Området kan som mest ha uppgått till 8000 m². Dess södra begränsning har bestått av en mur eller med sten uppbyggd markering.

Söder om dagens kyrkogårdsmur finns två större grunder hörande till byggnader. De har förmodligen ingått i klosteranläggningen. En av dessa kan ha använts som förråd eftersom en stor öppning, lämpad för in- och uttransporter, finns i söder.

Några hundra meter söder om ödekyrkogården påträffades ett område med en koncentration av sten, tegel och slagg. Området kan höra till järn- eller kopparverksamheter som utfördes under klostertid.